

MIŁOSZ T. WALERZAK, MICHAŁ KRZYŻANIAK, DARIUSZ ŚWIERK, PIOTR URBAŃSKI

Katedra Terenów Zieleni i Architektury Krajobrazu  
Uniwersytet Przyrodniczy w Poznaniu

## WYBRANE ASPEKTY KOMPOZYCJI PRZESTRZENNEJ ZAŁOŻENIA DWORSKO-PARKOWEGO W NIEGOWICI

SELECTED ASPECTS OF THE SPATIAL COMPOSITION  
IN THE ESTATE AND PARK COMPLEX IN NIEGOWIĆ

**Streszczenie.** Założenie dworsko-parkowe w Niegowici jest przykładem szlacheckiej posiadłości ziemskiej, reprezentującej piękno kompozycji parkowej w swobodnym, naturalistycznym stylu, harmonijnie powiązanej z użytkowym folwarkiem. Kompozycja krajobrazowa parku, kaligraficzna z układem w odmianie stylu malowniczego, przypuszczalnie mogła zawierać elementy w odmianie stylu romantycznego. Celem pracy była analiza kompozycji przestrzennej i powiązań widokowych obiektu oraz identyfikacja węzłów w kompozycji założenia parkowego, powiązanych ze sobą i z dalekim krajobrazem, a także analiza stanu przetrwania aktualnej kompozycji w kontekście jej historycznego układu. W badaniach założenia dworsko-parkowego w Niegowici zastosowano następujące metody terenowe: inwentaryzację założenia parkowego, analizę dendrochronologiczną i składu gatunkowego, a także analizy studialne: historyczną i materiałów archiwalnych, przekrojów historycznych oraz kompozycji przestrzennej i powiązań widokowych. W efekcie przeprowadzonych prac badawczych stwierdzono, że badane założenie zachowało szczątkowe elementy ogrodu regularnego we wschodniej części, a jego pozostała przestrzeń była kształtowana w stylu krajobrazowym. Stwierdzono również, że ważnymi węzłami w kompozycji dworsko-parkowej były: front dworu, brama wjazdowa i mostek. Miejsca te były silnie powiązane widokowo zarówno ze sobą, jak i z dalekim krajobrazem. Podczas prac terenowych i analiz studialnych zauważono, że liczne samosiewy i przekształcenia układu folwarku z lat powojennych mocno zacierają układ przestrzenny, a porównanie analiz dendrochronologicznych wykazało gwałtowny i nieodwracalny stopień degradacji i zacierania się kompozycji założenia parkowego.

**Słowa kluczowe:** kompozycja przestrzenna, powiązania widokowe, węzły kompozycji, park krajobrazowy

## Wstęp

Tematem opracowania było założenie dworsko-parkowe w Niegowici – niewielkiej wsi w województwie małopolskim. Opisywany obiekt charakteryzował się malowniczą kompozycją krajobrazową, z wieloma naturalistycznymi formami roślinnymi oraz geometrycznym ogrodem użytkowym. Ten kontrast kompozycyjny tym mocniej podkreśla walor części utrzymanych w naturalnej konwencji krajobrazowej. Pozornie prosta kompozycja wynikała z kunsztownego pomysłu, w którym układ kompozycyjny obiektu złożony był z trzech przenikających się części. Kolisty podjazd płynnie przenikał w asymetryczną kompozycję grup drzew i klombów, które wnikały płynną ścieżką do wnętrza regularnego kwatrowego ogrodu użytkowego. Całość ograniczają szpalery drzew i rzeka. Bliskie i dalekie widoki z terenów otaczających posiadłość dawały możliwość postrzegania założenia w Niegowici jako zwartej kompozycyjnie całości dworsko-parkowej z folwarkiem.

Pierwsze wzmianki dotyczące właścicieli wsi Niegowić<sup>1</sup> (Niegowice, Niegowieć, Negowecz, Negowicz) (Ptaśnik, red., 1913) datowane są na XIII wiek. W 1288 roku w Kodeksie Katedry Krakowskiej św. Wacława wpisany był Wisson de Negowez (Negowez) jako właściciel osady. W latach 1470-1480 we wsi Nyegowiedz (Nyegowycz, Nyegowiecz) istniał folwark szlachecki należący do Jana Niewiarowskiego, h. Półkoza (Długosz, 1863). Następnie w XVI i XVII wieku w literaturze wymieniane były nazwiska prawdopodobnych właścicieli: Jasshek Andreas de Nyegowiecz, Adam Niewiarowski, Magdalena Gołuchowska (Pawiński, 1886).

W początkach XVII wieku we wsi odnotowano istnienie dworu z folwarkiem, prawdopodobnie w tym samym miejscu, co obecny. Przypuszcza się, że wtedy mogły być to początki założenia ogrodowego – nie tylko użytkowego, lecz także w formie ozdobnej (Bogdanowski i in., 1985). Na ten czas są datowane dęby rosnące wzdłuż granic obiektu, przy potoku.

Inwentarz dworu w Niegowici z 1726 roku wymienia: dwór z XVIII wieku lub wcześniejszy z XVII wieku z ogrodem włoskim, spichlerz za ogrodem, folwark, oborę, stajnię, wozownię, kuchnię oraz browar. Ten sam wykaz informował, że ogród włoski został założony w miejscu dawnych stodół (Rejestr..., RCC 150). Dokładne położenie ogrodu oraz jego zasięg nie są znane, ale przypuszcza się, iż ogród mógł się znajdować we wschodniej lub południowej części posiadłości (Bogdanowski i in., 1985). Prawdopodobnie był to kwatrowy ogród wyodrębniony z całej kompozycji założenia. Bliskie sąsiedztwo dworu sugerowałoby ozdobny lub ozdobno-użytkowy charakter tego miejsca.

W XIX wieku struktura przestrzenna posiadłości wyraźnie dzieliła się na część dworsko-parkową, część regularnego ogrodu użytkowego oraz folwark. Ponadto plan katastralny z 1847 roku (Plan..., 1847) przedstawiał kolisty podjazd z grupami drzew i krzewów w ujęciu naturalistycznej kompozycji oraz ozdobne wnętrze salonu parkowego z rozległą murawą i licznymi klombami przy ogrodowej elewacji dworu. Liczne otwarcia widokowe wiązały park z otaczającym krajobrazem. Posiadłość ze wszystkich stron otaczały szpalery drzew, we fragmentach przekształcając się w aleję. Od strony

---

<sup>1</sup> Wieś Niegowieć istniała od XI wieku. Parafia Niegowieć istniała od 1049 roku (Chlebowski i Walewski, red., 1886).

drogi dojazdowej (Niegowić – Gdów) znajdowało się ogrodzenie z drewnianymi sztachetami i murowanymi słupami oraz bramą (Bogdanowski i in., 1985).

Na historycznych planach katastralnych naniesiono duży staw, będący w ścisłym związku kompozycyjno-widokowym z częścią dworsko-parkową. Staw był otoczony również szpalerami i alejami drzew. Dwa mniejsze, prostokątne stawy znajdowały się na terenie folwarku oraz przed bramą wjazdową.

Pod koniec XIX wieku (1886 r.) w Niegowici znajdował się „obszerny dwór z zabudowaniami gospodarczymi” oraz 264 morgi roli, 30 mórg łąk i ogrodów i 3 morgi pastwisk (Chlebowski i Walewski, red., 1886).

Po 1890 roku powstała nowa wersja planu katastralnego przedstawiającego opisywane założenie dworsko-parkowe (Plan..., 1896). Drugi plan katastralny zawierał inną kompozycję ogrodu regularnego. Kwatery zmieniły swój kształt, a układ drogowy dzielił przestrzeń bardziej symetrycznie – na planie trzech krzyży. Pozostałe elementy i kompozycja krajobrazowa pozostały bez zmian.

W początkach XX wieku (1905 r.) posiadłość liczyła 154,9 ha, w tym 136,75 ha ziemi rolnej, 11,4 ha łąk, 2,2 ha ogrodów oraz 2,55 ha pastwisk, bez lasów i wód (Bogdanowski i in., 1985).

W 1913 roku Zofia i Jan Włodkowie (ówcześni właściciele dóbr niegowickich) za pośrednictwem Koła Architektów z Krakowa ogłosili konkurs na projekt dworu w Niegowici. Nadesłano 56 prac różnych architektów, wśród nich: Adolfa Szyszko-Bohusza, Wojciecha Jastrzębskiego oraz Romualda Gutta. Konkurs architektoniczny był próbą odnalezienia lub stworzenia typu (stylu) polskiego dworu wiejskiego (Rocznik...). Nową rezydencję wybudowano w latach 1913-1915, jednak tylko częściowo korzystając z propozycji z nagrodzonych prac konkursowych (Faryna-Paszkiewicz, 2001).

W tym samym czasie zmieniła się również kompozycja ogrodu. Wielki, kolisty podjazd uzyskał nową, zdecydowanie mniejszą formę (na podstawie analiz M.T. Walerzaka). Czas powstania prostej alei prowadzącej do dworu nie jest do końca precyzyjnie określony. Duża część drzew tworzących aleję, na terenie objętym analizami, pochodziła z czasów powojennych. Jednak przed dworem, według inwentaryzacji z 1985 roku, czytelna była półkolista rampa, świadcząca o obecności owalnego podjazdu. Wzdłuż ogrodu kwaterowego, od jego wschodniej strony, powstał pas terenu z sadem (Bogdanowski i in., 1985).

Po 1945 roku nastąpiło upaństwowienie posiadłości. W tym czasie w zachodniej części parku wycięto pod budowę boiska 10 zabytkowych dębów (*Quercus robur* L.) – każdy z nich miał ponad 300 cm obwodu pnia (Bogdanowski i in., 1985).

W 1956 roku w parku zasadzono liczne egzemplarze jesionów (*Fraxinus* sp.), klonów (*Acer* sp.) i modrzewi (*Larix* sp.). Park liczył wówczas 321 drzew i 4,85 ha powierzchni, w tym sad. Wspomniany sad został zlikwidowany w latach 1965-1970. W tym samym czasie zasypano również prostokątny staw na terenie folwarku (Bogdanowski i in., 1985).

W 1981 roku na zlecenie użytkownika została przeprowadzona inwentaryzacja architektoniczna dworu przez Pracownię Konserwacji Zabytków, a 3 czerwca 1985 roku duży fragment parku, dwór i część folwarku wpisano do rejestru zabytków pod numerem A-509.

Obecnie zabytkowy zespół dworsko-parkowy w Niegowici jest własnością prywatną.

Głównym celem pracy była analiza kompozycji przestrzennej i powiązań widokowych obiektu o rodowodzie sięgającym XVII wieku oraz identyfikacja węzłów w kompozycji założenia parkowego, powiązanych ze sobą i z dalekim krajobrazem. W pracy przeanalizowano również stan przetrwania aktualnej kompozycji w kontekście jej historycznego układu.

Realizacja powyższych celów pozwoliłaby na rewaloryzację obiektu dworsko-parkowego w Niegowici.

## Material i metody

Obiektem badań było założenie dworsko-parkowe w Niegowici, niewielkiej wsi w województwie małopolskim. Analizowany obiekt charakteryzował się malowniczym, swobodnym zestawem klombów, soliterów, smug kwiatowych i gajów, łączących się z uformowanymi geometrycznie elementami kompozycji. Obecnie powierzchnia założenia parkowego wynosi około 2,2 ha.

W badaniach zastosowano metody terenowe: inwentaryzację dendrologiczną, dendrochronologiczną oraz analizę składu gatunkowego, a także analizy studialne: historyczną i materiałów archiwalnych, przekrojów historycznych (Majdecki, 1993) oraz kompozycji przestrzennej i powiązań widokowych (Walerzak, 2012). Analizę kompozycji przestrzennej wykonano głównie na podstawie dwóch historycznych planów katastralnych, przedstawiających założenie dworsko-parkowe w Niegowici. Pierwszy z nich, datowany na rok 1847 (Plan..., 1847), stanowił podstawę analizy, gdyż zawierał najwięcej czytelnych informacji o obiekcie. Drugi plan, z 1896 roku (Plan..., 1896), jest zdecydowanie mniej czytelny, jednak zawarte w nim elementy przestrzenne pokrywają się z wcześniej wymienionym planem. Główną różnicę w kompozycji ogrodów przedstawionych na wymienionych planach stanowiły: układ dróg oraz rozmieszczenie i kształt kwater na terenie zgeometryzowanego ogrodu użytkowego. Ponadto na drugim planie zmianie uległ układ budynków folwarku, jednak przypuszcza się, że zostały one dorysowane w późniejszym czasie<sup>2</sup>. Obydwa archiwalne plany katastralne zostały wykonane w skali 1:2880.

## Wyniki

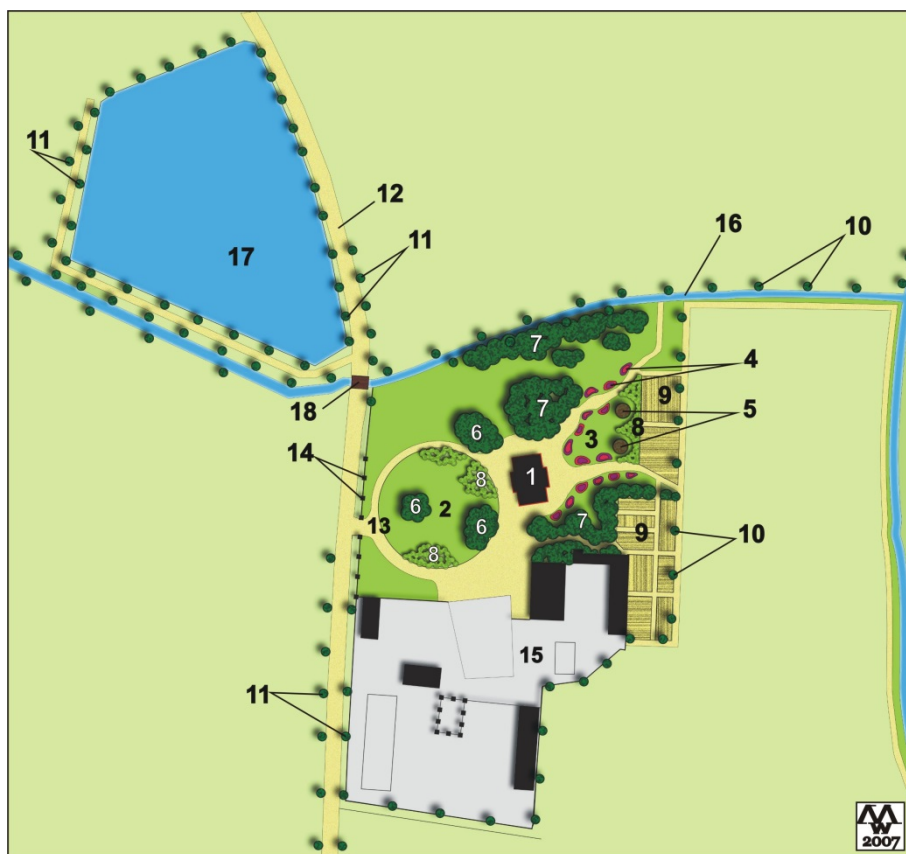
Od strony ogrodowej dworu znajdowało się malowniczo rozrzeźbione wnętrze, z krętymi ścieżkami prowadzącymi w kierunku rzeki oraz do regularnego ogrodu użytkowego. Centralną część tego salonu parkowego stanowił gazon o nieregularnym kształcie z licznymi klombami (rabatami) kwiatowymi<sup>3</sup> wzdłuż ścieżek. Na planach również widoczne były dwie regularne kompozycje o kolistym zarysie – prawdopodobnie większe rabaty kwiatowe lub klomby krzewiasto-drzewiaste. Rozmieszczone były

---

<sup>2</sup> Na rysunku nowe budynki narysowano inną grafiką niż te, które istniały tam wcześniej. Również dostrzec można nakładanie się dwóch różnych elementów przestrzennych na terenie folwarku – pod wtórnie narysowanym układem budynków widać wcześniejszy zarys innych obiektów.

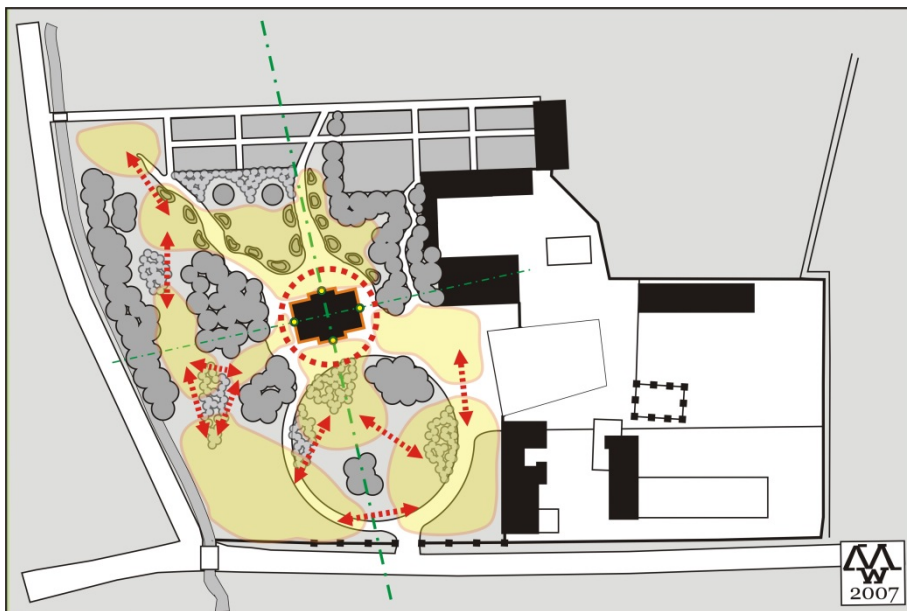
<sup>3</sup> Na archiwalnych planach katastralnych z XIX wieku jest zaznaczonych 15 rabat kwiatowych.

symetrycznie względem siebie oraz półkuliście otoczone krzewami. Bogaty program tego wnętrza, będącego reminiscencją *giardino secreto*, nawiązuje do kompozycji i idei głoszonych przez Izabelę Czartoryską (1808). Pozostałą przestrzeń założenia parkowego wypełniały większe i mniejsze grupy i masywy drzew, malowniczo rozmieszczone w terenie (rys. 1, 2).



Rys. 1. Analiza kompozycji przestrzennej. Ideogram rekonstrukcji założenia dworsko-parkowego w Niegowici, stan z 1847 roku. Objaśnienia: 1 – dwór, 2 – kolisty podjazd z grupami drzew i krzewów, 3 – salon parkowy – trawnik z kwietnikami, 4 – kwietniki, 5 – kłomby drzewiaste, 6 – grupy drzew, 7 – masywy drzew, 8 – grupy krzewów, 9 – ogród regularny (użytkowy), 10 – szpaler drzew, 11 – aleja drzew, 12 – droga dojazdowa, 13 – brama wjazdowa, 14 – ogrodzenie, 15 – folwark, 16 – rzeka, 17 – staw, 18 – mostek (opr. M.T. Walerzak, 2007)

Fig. 1. Analysis of spatial composition. Ideogram of reconstruction of the Niegowice estate and park, as of 1847. Explanations: 1 – mansion, 2 – circular driveway with groups of trees and shrubs, 3 – park salon – lawn with flower beds, 4 – flower beds, 5 – flower beds made of trees, 6 – groups of trees, 7 – massifs of trees, 8 – groups of shrubs, 9 – regular garden (in use), 10 – row of trees, 11 – avenue of trees, 12 – driveway, 13 – gate, 14 – fencing, 15 – grange, 16 – river, 17 – pond, 18 – small bridge (made by M.T. Walerzak, 2007)



Rys. 2. Analiza kompozycji przestrzennej. Wnętrza ogrodowe oraz ich powiązania kompozycyjne (opr. M.T. Walerzak, 2007)

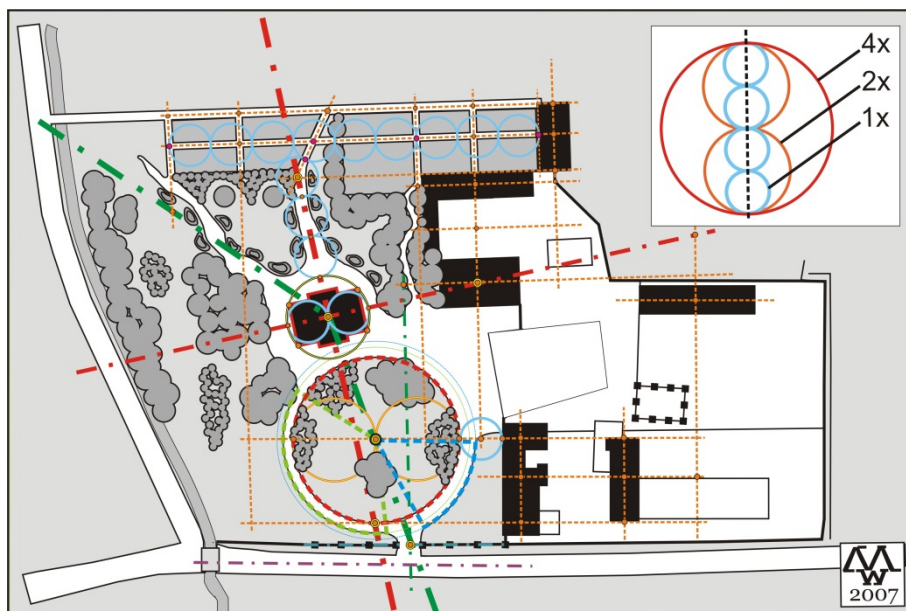
Fig. 2. Analysis of spatial composition. Garden interiors along with their composition connections (made by M.T. Walerzak, 2007)

Teren regularnego ogrodu we wschodniej części posiadłości miał prawdopodobnie charakter użytkowy<sup>4</sup>. Podłużny kształt, zbliżony do czworoboku, zamykał kompozycję założenia. Całość była podzielona na kwatery z prostokątnie krzyżującymi się drogami. Według planu katastralnego z 1847 roku znajdowało się tam 10 kwater różnej wielkości, rozdzielonych niesymetrycznym układem dróg, natomiast drugi plan katastralny, z 1896 roku, w tym miejscu przedstawiał również 10 kwater, jednak o zupełnie innej formie i innym kształcie. Kwatery miały podobne wielkości, a rozdzielające je drogi trzykrotnie przecinały się na planie krzyża w prawie symetrycznym układzie. W obu przypadkach w środkowej części regularnego ogrodu użytkowego kwatery zostały przedzielone naturalistyczną grupą drzew i krzewów wraz z drogą prowadzącą do tej części ogrodu (rys. 2, 3).

Ganicę założenia parkowego od północnej strony stanowiła niewielka rzeka, zwana Potokiem Królewskim, natomiast od strony południowej do obiektu przylegał folwark. Od strony zachodniej znajdowała się droga dojazdowa z aleją drzew. Na planach z XIX wieku było również zaznaczone ogrodzenie z bramą wjazdową.

Cały obiekt był otoczony szpalerem drzew, który przekształcał się, od zachodniej strony w aleję. W północnej części założenia rzece, na obu jej brzegach, towarzyszyły szpalery drzew. Z inwentaryzacji dendrologicznej oraz analizy dendrochronologicznej wynika, że mógł to być szpaler dębowy (*Quercus robur* L.).

<sup>4</sup> Prawdopodobnie był to ogród warzywny, być może z małym sadem.



Rys. 3. Analiza kompozycji przestrzennej. Osie kompozycji i proste związki miarowe (opr. M.T. Walerzak, 2007)

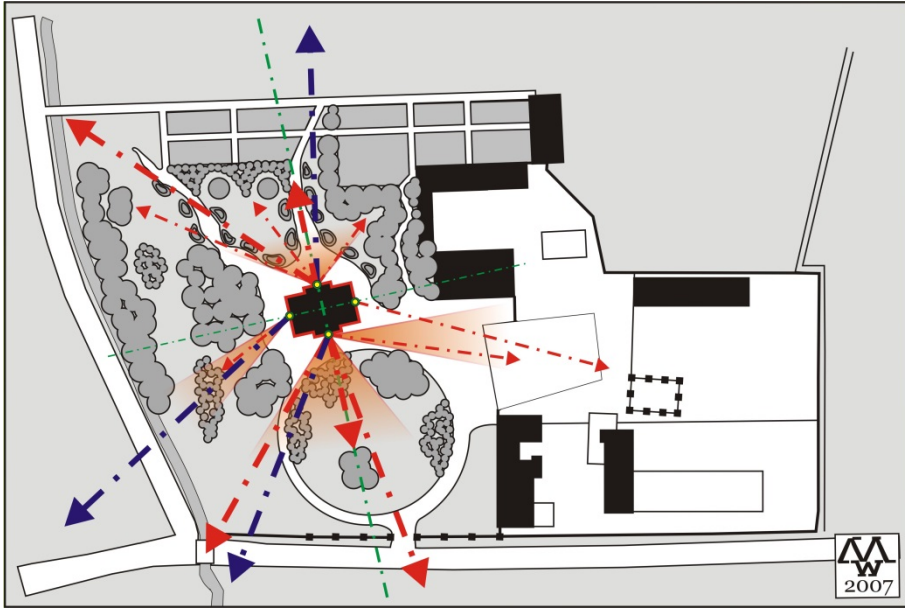
Fig. 3. Analysis of spatial composition. Axes of the composition and simple measurement compounds (made by M.T. Walerzak, 2007)

Przeciwwagę dla całej kompozycji parkowej stanowił duży staw znajdujący się w osi przekątnej względem dworu. Węzłem i jednocześnie kompozycyjnym środkiem ciężkości opisywanego założenia był mostek na drodze dojazdowej. Staw, kompozycyjnie powiązany z obiektem dworsko-parkowym, również był otoczony szpalerami drzew, które, we fragmentach, zmieniały się w aleję.

Analiza powiązań widokowych została wykonana na ideogramach rekonstrukcji kompozycji przestrzennej (sporządzonych na podstawie dwóch historycznych planów katastralnych: Planu..., 1847 i Planu..., 1896) (rys. 1, 2). Powiązania widokowe podzielono na wewnętrzne – na terenie założenia parkowego oraz zewnętrzne – związane z otaczającym krajobrazem. Pośród wspomnianych analiz znalazła się również próba graficznego udowodnienia powiązań kompozycyjno-widokowych pomiędzy stawem a obiektem dworsko-parkowym.

Powiązania widokowe wewnętrzne zostały przedstawione w dwóch aspektach: widoki z dworu na park – ekspozycja czynna oraz widoki z różnych miejsc w parku na dwór – ekspozycja bierna. Udało się odnaleźć bogatą sieć powiązań widokowych – tak charakterystycznych dla kompozycji krajobrazowych. Widoki z dworu były ukierunkowane głównie na grupy drzew i klomby oraz na bramę wjazdową i folwark (rys. 4).

Istotne są powiązania zewnętrzne, szczególnie z dworu, poprzez teren parku, z otaczającym krajobrazem. Należy tu przede wszystkim wymienić doskonale powiązanie widokowe w kierunku kościoła w Niegowici oraz w kierunku stawu, na północ od majątku.



Rys. 4. Analiza kompozycji przestrzennej. Powiązania widokowe – osie i otwarcia widokowe (opr. M.T. Walerzak, 2007)

Fig. 4. Analysis of spatial composition. View connections – axes and open views (made by M.T. Walerzak, 2007)

Interesująca jest również oś widokowa biegnąca od dworu w stronę mostku i dalej wzdłuż koryta rzeki oraz widok w kierunku zachodnim, gdzie znajdował się kolejny majątek ziemski.

Analizę dendrochronologiczną wykonano na bazie inwentaryzacji z marca 2007 roku<sup>5</sup> zaktualizowanej w roku 2012, obejmowała ona teren parku oraz pozostałości folwarku. W analizie zaproponowano pięć następujących przedziałów wiekowych: I – 0-20 lat, II – 21-60 lat, III – 61-102 lata, IV – 103-120 lat oraz V – powyżej 120 lat (rys. 5).

Drzewa w wieku od 61 do 102 lat sklasyfikowano jako część kompozycji założenia parkowego, która powstawała po przebudowie dworu w 1905 roku. Powstanie nowej rezydencji niewątpliwie było powodem zmian w układzie i strukturze roślinnej założenia. Z analizy wynika, że jest to bardzo liczna grupa drzew.

Czwarty i piąty przedział wiekowy to pozostałości drzew, które były w parku przed przebudową dworu. Wyszczególnienie piątej grupy (powyżej 120 lat) miało na celu odnalezienie najstarszego drzewostanu, będącego elementem kompozycji parkowej z planu z 1847 roku. Pomimo niewielkiej liczby drzew w tej grupie wiekowej można dostrzec półkoliste ich rozmieszczenie, nawiązujące do kształtu ozdobnego wnętrza z klombami z historycznych planów (Plan..., 1847, 1896).

<sup>5</sup> Inwentaryzację wykonali Katarzyna Fabianowska i Jacek Ginda.





Rys. 5. Analiza dendrochronologiczna założenia parkowego w Niegowici – struktura wiekowa drzewostanu (opr. M.T. Walerzak, 2007)

Fig. 5. Dendrochronological analysis of the Niegowice park – stand age structure (made by M.T. Walerzak, 2007)

Przedstawiona graficznie struktura wiekowa drzew w parku (rys. 5) pozwoliła dostrzec zarysy wnętrz ogrodowych z przedwojennej kompozycji. Szpalerowe obsadzenia wzdłuż granic obiektu<sup>6</sup>, wśród wielu młodych drzew, zawierają liczne okazy w wieku ponad 120 lat, co może sugerować obecność takich szpalerów również w XIX wieku.

Zestawienie historycznych planów katastralnych z XIX wieku z inwentaryzacjami z 1985 roku<sup>7</sup> i 2007 roku (zaktualizowaną w 2012 r.) oraz z analizą dendrochronologiczną dało możliwość odnalezienia w przestrzeni obiektu nieistniejących już elementów programu założenia parkowego.

<sup>6</sup> Szczególnie dotyczy to wschodniej i południowej granicy obiektu oraz obsadzeń wzdłuż rzeki.

<sup>7</sup> Inwentaryzację wykonano w Zakładzie Architektury Krajobrazu Politechniki Krakowskiej pod kierunkiem prof. J. Bogdanowskiego.

Na rysunkach prezentujących przeprowadzone analizy (rys. 2, 3, 4, 5) można dostrzec jedynie grupy drzew, które mogły być pozostałościami kompozycji z XIX wieku. Częściowo potwierdziła to analiza dendrochronologiczna, jednak liczba drzew z tamtego okresu jest bardzo mała.

Wyróżniający się i bardzo charakterystyczny duży, kolisty podjazd przed dworem obecnie nie istnieje. W drugiej połowie XX wieku, w okresie powojennym, na teren posiadłości prowadziła już prosta droga we fragmentach obsadzona drzewami. Analiza dendrochronologiczna potwierdziła powojenny czas powstania tej wtórnej alei.

Istnienie owalnego lub kolistego podjazdu zostało potwierdzone półkolistą skarpią przed frontem dworu, zaznaczoną na inwentaryzacji z 1985 roku oraz pozostałościami tego elementu również zinwentaryzowanymi w 2007 roku. Wielkość i kształt gazonu tworzącego podjazd, pierwotnie dużego i kolistego, mógł być zmodyfikowany i przekształcony w początkach XX wieku, po przebudowie rezydencji.

## Wnioski

1. Posiadłość o rodowodzie sięgającym XVII wieku zachowała szczątkowe elementy ogrodu regularnego we wschodniej części, zaznaczone na planach katastralnych z XIX wieku. Pozostała przestrzeń kształtowana była w stylu krajobrazowym.

2. Ważnymi węzłami w kompozycji dworsko-parkowej były: front dworu, brama wjazdowa i mostek nad Królewskim Potokiem. Miejsca te były silnie powiązane widokowo zarówno ze sobą, jak i z dalekim krajobrazem.

3. Bardzo ważną rolę w kompozycji niegowickiego założenia odgrywały dalekie widoki w kierunku sąsiednich majątków ziemskich (głównie w kierunku zachodnim) oraz powiązania z miejscowością Niegowić i wieżą kościoła (kierunek północny). Istotne powiązania kompozycyjno-widokowe dostrzeżono podczas analiz również w kierunku stawu.

4. Liczne samosiewy i przekształcenia układu folwarku z lat powojennych mocno zacierają układ, jednak w świetle przeprowadzonych analiz nadal istnieje możliwość częściowego przywrócenia pierwotnego układu przestrzennego założenia.

5. Porównanie analiz dendrochronologicznych wykazało gwałtowny i nieodwracalny stopień degradacji i zacierania się kompozycji założenia parkowego, spowodowany nieodpowiednią opieką nad obiektem. Spośród wielu drzew z najstarszych grup wiekowych (od 120 do 200 lat) rosnących jeszcze w 1985 roku obecnie zostało zaledwie kilka, dlatego wskazane jest szybkie przeprowadzenie prac konserwatorskich i rewaloryzacja założenia dworsko-parkowego w Niegowici.

## Literatura

Bogdanowski, J., Uruska-Suszek, D., Więckowska, J. (1985). Ewidencja parku Niegowić, gmina Gdów, park podworski, woj. miejskie krakowskie. Kraków: Zakład Architektury Krajobrazu Politechniki Krakowskiej [archiwum NID, nr inw. 5488].

Boniecki, A. (1901). *Herbarz Polski*. T. I, II. Warszawa: Geberthner i Wolff.

Walerzak, M. T., Krzyżaniak, M., Świerk, D., Urbański, P. (2015). Wybrane aspekty kompozycji przestrzennej założenia dworsko-parkowego w Niegowici. *Nauka Przyr. Technol.*, 9, 1, #8. DOI: 10.17306/J.NPT.2015.1.8

- Chlebowski, B., Walewski, W. (red.). (1886). *Słownik geograficzny Królestwa Polskiego i innych krajów słowiańskich*. T. VII. Warszawa: Nakładem F. Sulimierskiego i W. Walewskiego.
- Czartoryska, I. (1808). *Myśli różne o sposobie zakładania ogrodów*. Wrocław: Drukiem Wilhelma Bogumiła Korna.
- Długosz, J. (1863). *Liber beneficiorum dioecesis Cracoviensis*. T. I. Kraków: A. Przeździecki.
- Faryna-Paszkiwicz, H. (2001). *Atlas zabytków architektury w Polsce*. Warszawa: Wyd. Nauk. PWN.
- Majdecki, L. (1993). *Ochrona i konserwacja zabytkowych założeń ogrodowych*. Warszawa: Wyd. Nauk. PWN.
- Pawiński, A. (1886). *Małopolska*. T. III. Warszawa: Księgarnia Gebethnera i Wolffa.
- Piekosiński, F. (1905). *Kodeks Małopolski*. Kraków: Wyd. F. Piekosiński, Nakładem Akademii Umiejętności w Krakowie.
- Ptaśnik, J. (red.). (1913). *Monumenta Poloniae Vaticana*. T. 1. Kraków: Academiae Litterarum Cracoviensis.
- Rocznik architektoniczny prac uczniów prof. Szyszko-Bohusza w szkole politechnicznej lwowskiej 1912-1914. Lwów: Nakładem A. Szyszko-Bohusza.
- Sulimierski, F., Chlebowski, B., Walewski, W. (red.). (1880). *Słownik geograficzny Królestwa Polskiego i innych krajów słowiańskich*. T. I. Warszawa: Nakładem F. Sulimierskiego i W. Walewskiego.
- Walerzak, M. T. (2012). *Analiza kompozycji przestrzennej i powiązań widokowych w procesie wartościowania historycznych układów ogrodowych na wybranych przykładach z terenu Polski*. W: B. Szmygin (red.), *Wartościowanie w ochronie i konserwacji zabytków* (s. 233–242). Lublin: Politechnika Lubelska.

## **Materiały źródłowe**

- Rejestr katastralny krakowski. Kraków: Wojewódzkie Archiwum Państwowe [RCC 150].
- Mapa specjalna austriacka z 1906 r. skala 1:75000. (1906). Kraków: Biblioteka UJ [BJ – M37/1].
- Rękopis w Tekach Schneidra. Nieg 1138. Kraków: Wojewódzkie Archiwum Państwowe.
- Plan katastralny z 1847 r. (1847). Kraków: Wojewódzkie Archiwum Państwowe.
- Plan katastralny z 1896 r. (1896). Gdów: Referat Geodezji i Gospodarki Gruntami, Urząd Miasta Gdów.

## **SELECTED ASPECTS OF THE SPATIAL COMPOSITION IN THE ESTATE AND PARK COMPLEX IN NIEGOWIĆ**

**Summary.** The estate and park complex in Niegowić is an example of a small noble land estate which represents the beauty of a park composition in a free naturalistic style, which is harmoniously combined with a utility farm. The landscape composition of the park is calligraphic, with the arrangement in a variety of the picturesque style. It may have included elements in a variety of the romantic style. The aim of the study was an analysis of the spatial composition and scenic combinations of the estate, an identification of nodes in the composition of the park complex, which are connected with each other and with the distant landscape, and an analysis of the state of preservation of the present composition in view of its historical arrangement. The following field methods were applied in the study on the estate and park complex in Niegowić: a dendrological and dendrochronological inventory and an analysis of the species composition, combined with the following desk analyses: a historical analysis and an analysis of archival materials, historical reviews and an analysis of the spatial composition and scenic connections. The research work led

to the following observations: the complex under investigation retained fragmentary elements of a regular garden in its eastern part, whereas the remaining space was developed in the landscape style. The front of the manor, the entrance gate and the bridge were found to be important nodes in the manor-and-park composition. Those places were strongly scenically interconnected with each other and with the distant landscape. During field works and desk analyses numerous self-seedings and post-war transformations of the farm arrangement were found to strongly obliterate the spatial composition, whereas the comparison of dendrochronological analyses revealed a rapid and irreversible degree of degradation and obliteration of the park complex composition.

**Key words:** spatial composition, scenic connections, compositional nodes, scenic park

*Adres do korespondencji – Corresponding address:*

Miłosz T. Walerzak, Katedra Terenów Zieleni i Architektury Krajobrazu, Uniwersytet Przyrodniczy w Poznaniu, ul. Dąbrowskiego 159, 60-594 Poznań, Poland, e-mail: [miłoszwalerzak@op.pl](mailto:miłoszwalerzak@op.pl)

*Zaakceptowano do opublikowania – Accepted for publication:*

10.10.2014

*Do cytowania – For citation:*

Walerzak, M. T., Krzyżaniak, M., Świerk, D., Urbański, P. (2015). Wybrane aspekty kompozycji przestrzennej założenia dworsko-parkowego w Niegowici. *Nauka Przyr. Technol.*, 9, 1, #8. DOI: 10.17306/J.NPT.2015.1.8