

JOANNA BYKOWSKA

Katedra Dendrologii i Szkółkarstwa
Uniwersytet Przyrodniczy w Poznaniu

ZMIANY W STRUKTURZE DENDROFLORY I KOMPOZYCJI ZABYTKOWEGO PARKU W SOBOCIE (WOJEWÓDZTWO WIELKOPOLSKIE)

CHANGES IN THE STRUCTURE OF DENDROFLORA AND COMPOSITION
IN THE SOBOTA HISTORIC PARK (WIELKOPOLSKIE PROVINCE)

Streszczenie. Celem badań było dokonanie szczegółowej inwentaryzacji dendroflory zabytkowego parku krajobrazowego w Sobocie, określenie wieku i stanu zdrowotnego roślin drzewiastych oraz analiza zmian układu kompozycyjnego założenia. Prace terenowe wykonano we wrześniu 2010 oraz w maju 2011 roku. Na terenie parku o powierzchni około 1,5 ha zinwentaryzowano łącznie 130 drzew i krzewów. Dominowały gatunki okrytozalążkowe, a wśród nich jesion wyniosły (*Fraxinus excelsior* L.), kasztanowiec pospolity (*Aesculus hippocastanum* L.), lipa drobnolistna (*Tilia cordata* Mill.) i robinia biała (*Robinia pseudoacacia* L.). Drzewostan był w bardzo dobrej kondycji zdrowotnej. Od roku 1978 nie zaszły istotne negatywne zmiany w kompozycji przestrzennej założenia. Funkcja i sposób jego użytkowania zostały w niewielkim stopniu zmodyfikowane. Na podkreślenie zasługuje troskliwa i regularna pielęgnacja terenu parku.

Słowa kluczowe: park dworski, dendroflora, inwentaryzacja, Sobota, Wielkopolska

Wstęp

Zabytkowe założenia pałacowo- lub dworsko-parkowe są nieodłącznym elementem polskiego krajobrazu. Są niemymi świadkami historii regionu, ludzi i dawnej sztuki ogrodniczej. Na terenach rolniczych stanowią często jedyne skupienie zieleni wysokiej.

W roku 1993 liczba parków historycznych w Polsce wynosiła 9182. Do rejestru zabytków w 2010 roku wpisanych było 6805 z nich (SIKORA 2010). Z informacji zamieszczonych na oficjalnej stronie internetowej Narodowego Instytutu Dziedzictwa wynika, iż obecnie w województwie wielkopolskim prawem jest chronionych około 900

parków. Są to najczęściej niewielkie założenia, o powierzchni kilku hektarów, powstałe pod koniec XVIII lub w XIX wieku. Prawie połowę z tych obiektów wpisano do rejestru zabytków w latach osiemdziesiątych XX wieku.

Współczesnym problemem dotyczącym wielu zabytkowych parków, zwłaszcza niedużych, jest ich większa lub mniejsza degradacja, dotycząca zarówno drzewostanu, jak i kompozycji przestrzennej. Wpłynęło na to wiele czynników, m.in. reforma z 1945 roku, na mocy której zespoły rezydencjonalne przeszły na własność skarbu państwa, a majątkiem zarządzały Państwowe Gospodarstwa Rolne lub Rolnicze Spółdzielnie Produkcyjne. Pałace lub dwory najczęściej przekształcano w różnorodne obiekty użyteczności publicznej lub rozparcelowywano na mieszkania (MARKUSZEWSKA 2008). Parki stanowiły zazwyczaj jedynie zbędny i niechciany dodatek do budynków lub traktowane były jako źródło drewna na opał. Dodatkowo w latach pięćdziesiątych ubiegłego stulecia obok ogólnego braku zainteresowania i powszechnego dostępu do parków, dość częstym zjawiskiem stało się zakładanie na ich terenie ferm drobiarskich i wypasanie zwierząt (OLTUSZEWSKI 1958, OLTUSZEWSKI i PRZYBYLSKI 1958). Niestety, także współcześnie w parkach otaczających dwory przeznaczone na mieszkania wielokrotnie trudno oprzeć się smutnemu wrażeniu, że wspólne znaczy niczyje. Przemiany w strukturze dendroflory i układzie kompozycyjnym takich założeń są z reguły największe.

Przykładem niedużego obiektu, który pomimo zawirowań historii, zmian własności, różnorodnych przemian gospodarczych i politycznych zachował się w dobrym stanie do dnia dzisiejszego, jest zabytkowy park krajobrazowy w jednej z wielkopolskich wsi – Sobocie. Celem przeprowadzonych badań była szczegółowa inwentaryzacja dendroflory parku, określenie wieku i stanu zdrowotnego roślin drzewiastych oraz analiza zmian kompozycji założenia.

Lokalizacja i historia obiektu

Wieś Sobota jest położona w powiecie poznańskim, w gminie Rokietnica, około 15 km od Poznania, w kierunku północno-zachodnim (rys. 1).

Pierwsze wzmianki o Sobocie znajdują się już w dokumentach z XIV wieku (SKU-TECKI 2005, PŁÓCIENNIK 2006). Wieś często zmieniała właścicieli. Od roku 1386 do połowy XVII wieku należała do rodziny Sobockich, następnie Kierskich, a w latach 1780-1795 – Moraczewskich. W XIX wieku przechodziła kolejno w ręce Łaskowskich, Urbanowskich i Dziembowskich. Od roku 1912 majątkiem zarządzała Adela Dziembowska (od 1914 roku wraz z mężem Józefem Modlibowskim), której rodzina związana była z Sobotą przeszło 100 lat. W 1939 roku właścicielem dóbr został Józef Frydrychowicz (IWANOWSKI 1978, LIBICKI i LIBICKI 2003).

W 1926 roku majątek w Sobocie obejmował 468 ha gruntów (LIBICKI i LIBICKI 2003). Po zakończeniu II wojny światowej został rozparcelowany. Na jego terenie powstała Rolnicza Spółdzielnia Produkcyjna, a następnie Państwowe Gospodarstwo Rolne. W dworze swoją siedzibę miały wówczas biura gospodarstwa oraz przedszkole (IWANOWSKI 1978).

Założenie dworsko-parkowe jest zlokalizowane w centralnej części wsi. Południowa i południowo-zachodnia granica parku przebiega równolegle do ul. Poznańskiej, stanowiącej fragment drogi powiatowej nr 2400P Napachanie-Złotkowo (rys. 2).

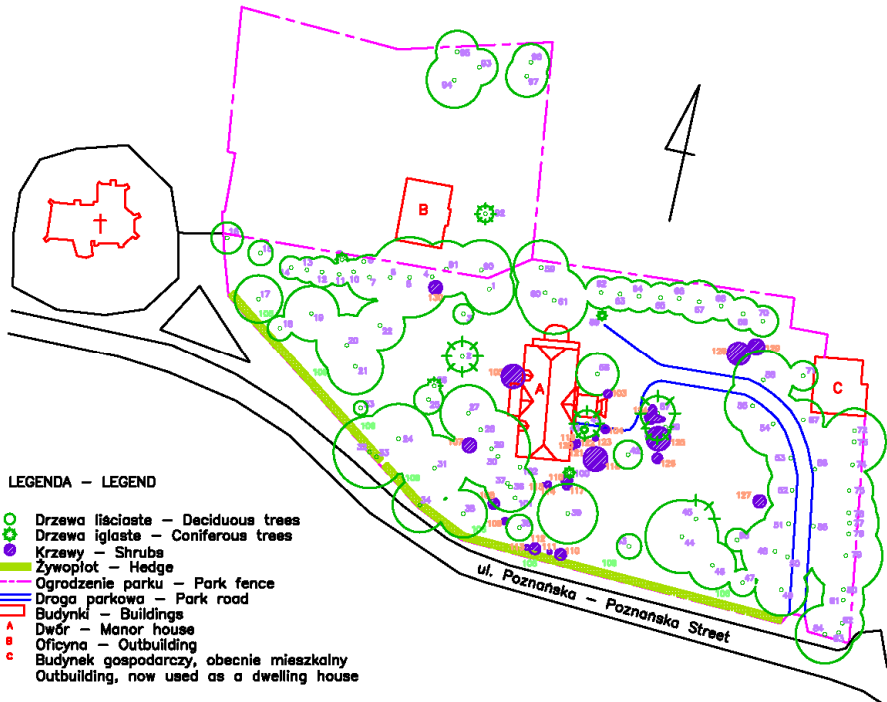


Rys. 1. Lokalizacja wsi Sobota na tle mapy Polski i województwa wielkopolskiego

Fig. 1. Location of the village of Sobota on a map of Poland and the Wielkopolskie province

Park krajobrazowy z początku XIX wieku (ANDERS i IN. 1992) o powierzchni 1,48 ha został wpisany do rejestru zabytków 2.03.1981 roku pod numerem rej. 1844/A. Obszar założenia jest wydłużony w kierunku wschód-zachód, natomiast fragment z oficyną przylega do niego od strony północno-zachodniej. Od zachodu park sąsiaduje z zabytkowym kościołem pw. Narodzenia Najświętszej Maryi Panny, a od wschodu i północy – z zabudowaniami gospodarzami (rys. 2). Nie zachowała się żadna dokumentacja z okresu powstania parku. Wiadomo, że znaczne zniszczenia nastąpiły w roku 1945, kiedy w majątku stacjonowali żołnierze. Zostało wówczas wyciętych wiele drzew. W kilku miejscach rozebrano ceglane ogrodzenie. W latach pięćdziesiątych XX wieku park nie był ogrodzony i służył jako podwórze gospodarcze. Liczne krzewy zostały wówczas zniszczone przez pasący się inwentarz (SZAFRAN 1959).

W centralnej części założenia (rys. 2) znajduje się klasycystyczny dwór, wybudowany w 1809 roku dla Ignacego Łaskowskiego (IWANOWSKI 1978, LIBICKI i LIBICKI 2003, PŁÓCIENNIK 2006). Jest to parterowy, siedmioosiowy budynek, postawiony na planie prostokąta (skierowany frontem w kierunku wschodnim), wykonany z cegły i otynkowany, z dwuspadowym dachem naczółkowym pokrytym dachówką. W roku 1912 do bryły dworu od strony północnej dobudowano przybudówkę, a od strony zachodniej (elewacji ogrodowej) – krytą werandę z tarasem (IWANOWSKI 1978, PŁÓCIENNIK 2006). W elewacji frontowej, na osi poprzedzonej schodami, znajduje się nieduży ryzalit z wejściem do dworu. Zwieńczony jest on trójkątnym przyczółkiem, na którym w tympanonie umieszczono herby Dryja Modlibowskich i Pomian Dziembowskich



Rys. 2. Plan sytuacyjny parku w Sobocie wraz z inwentaryzacją dendroflory
Fig. 2. Situational plan of the park in Sobota with dendroflora inventory

(IWANOWSKI 1978, LIBICKI i LIBICKI 2003, PŁÓCIENNIK 2006). W dniu 29.10.1968 roku obiekt został wpisany do rejestru zabytków pod numerem rej. 340/A. Obecnie pełni funkcję budynku mieszkalnego i biurowego.

Material i metody

Prace terenowe wykonano we wrześniu 2010 oraz w maju 2011 roku. Inwentaryzacją objęto rosnące na terenie parku drzewa (o obwodzie pnia powyżej 15 cm) i krzewy. W przypadku drzew każdorazowo mierzono obwód pnia na wysokości 1,3 m od powierzchni gleby (cm) – taśmą mierniczą oraz wysokość (m) – za pomocą wysokościomierza Suunto PM-5/1520. U drzew wielopniowych i o pojedynczym, lecz nisko rozgałęzionym pniu mierzono wszystkie przewodniki. U kilku drzew nagozależkowych ugałęzionych od podstawy pnia, o bardzo gęstej koronie, wykonanie pomiaru obwodu pnia okazało się niemożliwe. Przy inwentaryzacji krzewów ustalano ich wysokość (m), szerokość (m) oraz powierzchnię zarostu (m^2), a także liczbę okazów lub długość żywopłotu (mb). Nazewnictwo taksonów przyjęto według SENETY i DOLATOWSKIEGO (2011).

Za pomocą urządzenia GPS określono położenie geograficzne poszczególnych okazów drzew i krzewów. Oceniono ponadto kondycję i zdrowotność wszystkich zinwentaryzowanych roślin, a także wykonano dokumentację fotograficzną. Do określenia przybliżonego wieku drzew wykorzystano tabelę wiekową, opracowaną przez prof. Longina Majdeckiego w latach 1980-1986 (MAJDECKI 1993).

Analizy zmian kompozycji przestrzennej i struktury drzewostanu dokonano na podstawie badań źródeł literaturowych. Wykorzystano do tego celu dwie fotografie z początku XX wieku (rys. 4 i 5) oraz „Ewidencję parku dworskiego w Sobocie” wykonaną przez IWANOWSKIEGO w roku 1978.

Wyniki

Drzewostan parkowy

Na terenie parku w Sobocie zinwentaryzowano 130 okazów dendroflory, w tym 102 drzewa, 27 krzewów rosnących pojedynczo oraz jeden w formie żywopłotu. Około 83% z nich stanowiły gatunki lub odmiany z gromady okrytozalążkowych należące łącznie do 16 rodzin i 24 rodzajów. Było wśród nich 87 drzew (22 taksony), 21 pojedynczych krzewów (10 taksonów) oraz jeden gatunek krzewu tworzący żywopłot. Gromadę nagoląźkowych reprezentowało 15 drzew (8 taksonów) i 6 krzewów (4 taksony), przynależnych systematycznie do 6 rodzajów z 3 rodzin (tab. 1 i 2).

Tabela 1. Skrócona inwentaryzacja drzew rosnących na terenie zabytkowego parku w Sobocie
Table 1. Summary inventory of trees growing in the Sobota historic park

Takson Taxon	Liczba okazów Number of specimens	Obwód pnia na wys. 130 cm od powierzchni gleby Stem circumference at a height of 130 cm above ground (cm)	Wysokość Height (m)
1	2	3	4
Gromada nagoląźkowe – Division Gymnosperms			
<i>Chamaecyparis lawsoniana</i> (A. Murray bis) Parl.	1	25	4,5
<i>Juniperus scopulorum</i> Sarg. ‘Skyrocket’	2	–	2,0-4,5
<i>Juniperus virginiana</i> L.	1	–	2,0
<i>Picea abies</i> (L.) H. Karst.	5	17-78	4,0-11,0
<i>Picea omorika</i> (Pančić) Purk.	1	23	3,5
<i>Picea pungens</i> Engelm. ‘Glauca’	1	23	2,5
<i>Pinus nigra</i> J.F. Arnold	1	–	2,0
<i>Pseudotsuga menziesii</i> (Mirb.) Franco	3	60-169	5,5-19,5

Tabela 1 – cd. / Table 1 – cont.

1	2	3	4
Gromada okrytozalążkowe – Division Angiosperms			
<i>Acer platanoides</i> L.	4	25-164	4,5-20,5
<i>Acer pseudoplatanus</i> L.	1	187	15,0
<i>Aesculus hippocastanum</i> L.	14	101-254	12,0-19,0
<i>Betula pendula</i> Roth	1	16	4,0
<i>Fraxinus excelsior</i> L.	16	136-219	10,5-25,0
<i>Juglans regia</i> L.	2	30-40	3,5-4,0
<i>Populus simonii</i> Carrière ‘Fastigiata’	1	259	20,0
<i>Prunus persica</i> (L.) Batsch	3	25-31	3,5-4,0
<i>Quercus petraea</i> (Matt.) Liebl.	2	253	18,0-22,0
<i>Quercus rubra</i> L.	2	16-29	2,5-4,5
<i>Robinia pseudoacacia</i> L.	10	21-226	3,5-18,5
<i>Rhus typhina</i> L.	9	28-93	4,5
<i>Salix</i> × <i>sepulcralis</i> Simonk. ‘Chrysocoma’	4	107-175	9,0-12,5
<i>Salix</i> × <i>sepulcralis</i> Simonk. ‘Erythroflexuosa’	1	38+22	3,5
<i>Sambucus nigra</i> L.	1	85	5,0
<i>Sorbus aucuparia</i> L.	2	25-39	6,5-7,0
<i>Sorbus intermedia</i> (Ehrh.) Pers.	1	18+19+24	4,0
<i>Tilia americana</i> L.	1	183	12,0
<i>Tilia cordata</i> Mill.	9	129-254	13,5-21,0
<i>Tilia</i> ‘Euchlora’ K. Koch	1	167	17,0
<i>Tilia platyphyllos</i> Scop.	1	174	17,0
<i>Ulmus glabra</i> Huds.	1	19	3,0

Pod względem pochodzenia w parku sobockim liczne były gatunki rodzime. Z 44 zinventaryzowanych taksonów aż 18 gatunków występuje naturalnie na terenie Polski. Ich udział w ogólnej liczbie pomierzonych roślin wynosił nieco ponad 40% (bez uwzględnienia ligustru prowadzonego w formie żywopłotu). Grupa gatunków obcego pochodzenia obejmowała 3 gatunki europejskie, 3 azjatyckie, 8 północnoamerykańskich, 2 posiadające naturalne stanowiska w Europie, Azji i północno-zachodniej Afryce, 3 gatunki mieszańcowe, 1 kultywar oraz 6 odmian (tab. 1 i 2).

Z drzew najliczniej w parku występowały: jesion wyniosły (*Fraxinus excelsior* L.), kasztanowiec pospolity (*Aesculus hippocastanum* L.), robinia biała (*Robinia pseudoacacia* L.), lipa drobnolistna (*Tilia cordata* Mill.) oraz sumak octowiec (*Rhus typhina* L.). Z roślin nagozalążkowych największą liczebnością wyróżniał się świerk pospolity (*Picea*

Tabela 2. Wykaz krzewów rosnących na terenie zabytkowego parku w Sobocie
 Table 2. List of shrubs growing in the Sobota historic park

Takson Taxon	Liczba okazów Number of specimens	Zajmowana powierzchnia Occupied area (m ²)
Gromada nagozalążkowe – Division Gymnosperms		
<i>Juniperus sabina</i> L.	2	2,8; 4,9
<i>Juniperus sabina</i> L. ‘Tamariscifolia’	1	28,3
<i>Taxus baccata</i> L.	1	7,1
<i>Taxus baccata</i> L. ‘Fastigiata’	2	0,8; 0,8
Gromada okrytozalążkowe – Division Angiosperms		
<i>Buxus sempervirens</i> L.	2	0,07; 0,07
<i>Chaenomeles japonica</i> (Thunb.) Lindl. ex Spach	2	0,28; 1,3
<i>Euonymus europaeus</i> L.	1	0,8
<i>Forsythia ×intermedia</i> Zabel.	2	7,1; 7,1
<i>Ligustrum vulgare</i> L.	166 mb (currentmeters)	265,6
<i>Prunus padus</i> L.	2	2,0; 4,1
<i>Rosa thea hybrida</i>	1	1,5
<i>Sorbus intermedia</i> (Ehrh.) Pers.	1	3,1
<i>Syringa vulgaris</i> L.	5	0,9; 1,5; 1,8; 3,1; 7,1
<i>Viburnum opulus</i> L.	1	7,1
<i>Yucca filamentosa</i> L.	4	0,2; 0,2; 0,5; 0,5

abies (L.) H. Karst.) (tab. 1). W grupie krzewów dominującym gatunkiem był ligustr pospolity (*Ligustrum vulgare* L.) prowadzony wzdłuż ogrodzenia w formie żywopłotu o długości 166 m. Z krzewów rosnących pojedynczo najliczniejsze były lilak pospolity (*Syringa vulgaris* L.) i jukka karolińska (*Yucca filamentosa* L.) (tab. 2).

Najwyższe z rosnących w parku drzew osiągnęły od 20 do 25 m wysokości (tab. 1). Grupa ta obejmowała 9 okazów: 4 jesiony wyniosłe, 2 lipy drobnolistne oraz po jednym okazie dębu bezszypułkowego (*Quercus petraea* (Matt.) Liebl.), topoli chińskiej (*Populus simonii* Carrière) w odmianie ‘Fastigiata’ i klonu pospolitego (*Acer platanoides* L.).

Na terenie parku w Sobocie nie rośnie żadne drzewo objęte ochroną w formie pomnika przyrody. Ponadto żaden z okazów nie osiągnął obwodu pnia kwalifikującego go do objęcia tą formą ochrony. Obwody pni pomierzonych drzew wynosiły od 16 do 259 cm (tab. 1). W grupie najokazalszych roślin – o obwodzie pnia około 200 cm i powyżej – znalazło się 17 okazów, w tym 5 lip drobnolistnych, 4 jesiony wyniosłe, 3 robinie białe, 2 dęby bezszypułkowe, 2 kasztanowce pospolite oraz topola chińska ‘Fastigiata’.

Prawie połowa ze zinventaryzowanych w Sobocie drzew to okazy młode, w wieku do 40 lat. Są one zlokalizowane wzdłuż północnej granicy założenia oraz w pobliżu

dworu. Nasadzenia powojenne i z lat siedemdziesiątych ubiegłego wieku tworzą 22 drzewa. Do grupy zadrzewień pochodzących z początku XX wieku, liczących 71-100 lat, zaliczono 22 okazy, w tym 8 jesionów wyniosłych i 4 lipy drobnolistne. Najstarszymi drzewami parku sobockiego są 2 dęby bezszypułkowe mające powyżej 120 lat. Do starodrzewia (okazy w wieku powyżej 100 lat, „pamiętające” ostatnich właścicieli majątku) należą również 4 jesiony wyniosłe, 4 robinie białe, 1 klon jawor i 1 lipa drobnolistna (rys. 3).



Rys. 3. Struktura wiekowa drzew rosnących w parku w Sobocie

Fig. 3. Age structure of trees growing in the Sobota park

Krzewy rosnące na terenie parku w Sobocie wyróżniały się dużym zróżnicowaniem gatunkowym. Były to pojedyncze, młode okazy, posadzone w ostatnich kilku lub kilkunastu latach w bezpośrednim sąsiedztwie dworu. Dominowały wśród nich taksony okrytozalążkowe o ozdobnych kwiatach, kwiatostanach lub liściach.

Zinventaryzowane drzewa i krzewy były w bardzo dobrej kondycji zdrowotnej. W koronach zaledwie kilku drzew odnotowano ślady po przeprowadzonych cięciach. U topoli chińskiej ‘Fastigiata’ stwierdzono posusz drobnych gałęzi na obrzeżach korony. Na liściach kasztanowców pospolitych widoczne były objawy żerowania szrotówka kasztanowcowiaczka (*Cameraria ohridella* Deschka & Dimić).

Zmiany w kompozycji przestrzennej i strukturze drzewostanu parku

W porównaniu ze stanem i układem przestrzennym parku z roku 1978, w latach 2010-2011 nie stwierdzono istotnych zmian. Założenie pozostało w tych samych granicach. Zachował się ówczesny przebieg dróg, budynki oraz ogrodzenie.

Zmiany w kompozycji parku zaszły jednak wcześniej – po zakończeniu II wojny światowej. Na fotografii DURCZYKIEWICZA (1912) z początku XX wieku (rys. 4) i fotografii sprzed roku 1939 pochodzącej z prywatnych zbiorów jednej z mieszkank dworu (rys. 5) widoczny jest odmienny układ drogi, podjazd oraz trawniki i roślinność w pobliżu dworu, w tym dwa świerki ocenione przez IWANOWSKIEGO (1978) na wiek około 60-70 lat. W roku 1978 przed frontem budynku nie było już żadnych drzew ani krzewów



Rys. 4. Dwór w Sobocie około 1912 roku (DURCZYKIEWICZ 1912)
Fig. 4. Manor house in Sobota ca. 1912 (DURCZYKIEWICZ 1912)



Rys. 5. Dwór w Sobocie w okresie przedwojennym (fot. Z. Jakobsze)
Fig. 5. Manor house in Sobota before WWII (photo by Z. Jakobsze)

(rys. 6). Nie zachował się także podjazd. Cały teren przed dworem do dziś zajmuje rozległy trawnik (rys. 7). IWANOWSKI (1978) wspominał jedynie, że przed budynkiem w roku 1978 znajdował się niewielki klomb. Współcześnie powierzchnię trawnika naprzeciw wejścia do dworu urozmaica kompozycja z roślin nagozalążkowych. Również otoczenie budynku uległo przemianom. Przy schodach wejściowych posadzono dwa kolumnowe cisy, a po lewej stronie, bardzo blisko elewacji, liczne gatunki drzew i krzewów, w tym: cyprysik Lawsona (*Chamaecyparis lawsoniana* (A. Murray) bis) Parl.), świerk pospolity (*Picea abies* (L.) H. Karst.), forsycję pośrednią (*Forsythia × intermedia* Zabel.), bukszpan wieczniezielony (*Buxus sempervirens* L.), jukkę karolińską (*Yucca filamentosa* L.) i różę wielkokwiatową (*Rosa thea hybrida*) (rys. 7).



Rys. 6. Dwór w Sobocie około 1978 roku (IWANOWSKI 1978)

Fig. 6. Manor house in Sobota ca. 1978 (IWANOWSKI 1978)



Rys. 7. Dwór w Sobocie w 2011 roku (fot. J. Bykowska)

Fig. 7. Manor house in Sobota in 2011 (photo by J. Bykowska)

Od roku 1978 nie wprowadzono żadnych zmian w układzie komunikacyjnym ani ogrodzeniu parku. Po zlikwidowaniu podjazdu w latach powojennych przed front dworu prowadzi tylko jedna nieutwardzona droga, biegnąca łukiem od głównej bramy wjazdowej znajdującej się w południowo-wschodnim narożniku założenia. Do dziś nie ma w parku innych dróg ani ścieżek (rys. 2). Droga dojazdowa jest ocieniona krótką aleją lipową – współcześnie jednostronną, ponieważ na przestrzeni minionych 30 lat od strony folwarku zmniejszyła się liczba tworzących ją drzew lipy drobnolistnej. W ostatnich latach dosadzono dwie młode lipy: amerykańską i drobnolistną (corocznie są one bardzo mocno cięte).

Według SZAFRAN (1959) do lat pięćdziesiątych XX wieku ogrodzenie parku było wykonane z cegły. Od roku 1978 stanowią je żelazne pręty na betonowej podmurówce. Granicę pomiędzy parkiem a zabudowaniami gospodarczymi wyznacza ogrodzenie wykonane z płyt betonowych. Przyczyniło się to do powstania liniowych nasadzeń kasztanowców w części wschodniej oraz sumaka octowca w części północnej założenia.

W latach 2010-2011, podobnie jak w roku 1978, z obszaru parku była wydzielona oficyna z przyległym do niej obszarem. Oba tereny rozdziela ogrodzenie z siatki drucianej. Fragment założenia za oficyną od ponad 30 lat pozostaje ogrodem warzywnym. Ponadto obecnie w północno-wschodnim narożniku parku wyraźnie wyodrębniona jest nieduża, częściowo ogrodzona działka z małym budynkiem, pełniącym funkcję mieszkalną (rys. 2).

Na przestrzeni lat dużej zmianie uległ wygląd zabytkowych budynków, zwłaszcza oficyny (rys. 8 i 9). Remontom poddano także dwór.



Rys. 8. Oficyna w 1978 roku (IWANOWSKI 1978)

Fig. 8. Outbuilding in 1978 (IWANOWSKI 1978)

Porównując skład dendroflory parku określony w latach 2010-2011 z wynikami inwentaryzacji IWANOWSKIEGO z roku 1978, stwierdzono zmiany zarówno w liczebności, jak i strukturze gatunkowej. W roku 1978 na terenie objętym badaniami rosło 87 drzew okrytozalążkowych. Współcześnie jest ich także 87, ale drzewostan wzbogacono o 21 roślin nagozalążkowych, nie notowanych w parku przed 30 laty.



Rys. 9. Oficyna w 2011 roku (fot. J. Bykowska)
 Fig. 9. Outbuilding in 2011 (photo by J. Bykowska)

W niezmienionej liczbie zachowały się 2 okazałe dęby, błędnie oznaczone w 1978 roku jako szypułkowe (*Quercus robur* L.), oraz kasztanowce posadzone w rzędzie wzdłuż betonowego ogrodzenia we wschodniej części parku. Do dziś przetrwały ponadto pojedyncze okazy jawora, lipy amerykańskiej i topoli chińskiej 'Fastigiata', oznaczonej w 1978 roku jako topola berlińska (*Populus ×berolinensis* (K. Koch) Dippel 'Berlin').

W ciągu 30 lat dzielących inwentaryzację zmniejszyła się liczba drzew jesionu wyniosłego (z 18 do 16 okazów), robinii białej (o połowę – z 20 drzew do 10) i klonu pospolitego (o 2 okazy – z 6 pozostały 4). Nie przetrwał klon jesionolistny (*Acer negundo* L.), którego obwód pnia w roku 1978 wynosił 70 cm, oraz jesion wyniosły w odmianie 'Pendula'. Fragment parku przy oficynie zubożał o klon pospolity (*Acer platanoides* L.) i orzech włoski (*Juglans regia* L.) rosnące na tym terenie w latach siedemdziesiątych ubiegłego wieku. Zachowało się natomiast 5 z 15 zinwentaryzowanych w roku 1978 drzew robinii białej oraz 2 jesiony wyniosłe (o 1 więcej niż 30 lat temu).

Na przestrzeni minionych trzech dekad zmniejszyło się zagęszczenie drzew za dworem. W miejscach wyciętych roślin posadzono inne, nienotowane dotąd w sobockim parku gatunki, m.in. wierzbę argentyńską (*Salix ×sepulcralis* Simonk. 'Erythroflexuosa') oraz świerk serbski (*Picea omorika* (Pančić) Purk.).

Duże zmiany zaszły w grupie krzewów. Od lat powojennych nie były one celowo wprowadzane i nie odgrywały istotnej roli w kompozycji parku. Współcześnie natomiast w bezpośrednim otoczeniu dworu jego mieszkańcy w wielu miejscach posadzili krzewy, zarówno liściaste, jak i iglaste, które nie harmonizują z charakterem parku krajobrazowego.

Podsumowanie

Wielkopolska jest regionem, w którym do dziś zachowały się liczne parki historyczne. Według CZEKALSKIEGO (1988) po II wojnie światowej istniało ich na tym terenie około 1000. Do czasów współczesnych przetrwało blisko 80%. Wiele z tych zabytkowych założen jest, niestety, zaniedbanych. Wydaje się, że częściej wynika to z przyczyn ekonomicznych niż ze złej woli obecnych właścicieli lub użytkowników. Brak właściwej pielęgnacji parku prowadzi jednak do zacierania układu kompozycyjnego na skutek sukcesji oraz sprzyja dalszej degradacji, zwłaszcza antropogenicznej. W konsekwencji zaniedbane parki przestają pełnić swoje role (MARKUSZEWSKA 2008).

Niezależnie od stanu zachowania parki zabytkowe, zwłaszcza wiejskie, pełnią szereg ważnych funkcji, m.in. estetyczne, społeczne, biocenotyczne, ekologiczne i edukacyjne. Według PAĞOWSKIEJ i GRABARKIEWICZ (2002) odgrywają przez to nieocenioną rolę w kształtowaniu środowiska. Parki historyczne to także świadectwa sztuki ogrodniczej. Zdaniem CZEKALSKIEGO (1988) w wielu założeniach do dziś przetrwały bogate kolekcje drzew i krzewów ozdobnych, okazy gatunków introdukowanych oraz szczególnie cenne, okazałe drzewa.

W XIX-wiecznych parkach krajobrazowych dominowały gatunki rodzime. O ich liczebności i doborze decydowały warunki siedliskowe. Według PAĞOWSKIEJ i GRABARKIEWICZ (2002) we wspomnianych obiektach najczęściej sadzono: buki, dęby, graby, jesiony, klony, lipy, modrzewie, jodły i świerki. Dopiero na przełomie XIX i XX wieku częściej i chętniej zaczęto wprowadzać drzewa oraz krzewy obcego pochodzenia. CZEKALSKI (1988) zauważył, że nieduże parki wiejskie z reguły cechują się dość ubogim składem gatunkowym. Obserwacje autora potwierdzają wyniki badań od lat prowadzonych w zabytkowych założeniach na terenie całego kraju. Także w Wielkopolsce wiele zinwentaryzowanych i opisanych w ostatnich latach obiektów odznaczało się dominacją gatunków rodzimych, przy różnym stopniu zróżnicowania składu gatunkowego dendroflory. Przykładem mogą być parki w Mikuszewie (SZCZEPANIK-JANYSZEK i WILAND-SZYMAŃSKA 2000), Niemieczkowie (CZEKALSKI i CZAJKA 2003), Smolicach, Borzęcinkach (MARKUSZEWSKA 2008), Lipnicy (KORSZUN i STACHOWIAK 2009), Otorowie (KORSZUN i GENSTWA 2009), Miłosławiu (CZARNA i IN. 2008) i Radojewie (CZARNA i IN. 2009, ŁUKASIK i TARGOŃSKA 2010). W ten trend wpisuje się także opisywany w pracy park w Sobocie. W latach 2010-2011 na terenie niespełna 1,5 ha rosło 130 roślin drzewiastych, w tym 102 drzewa, 27 pojedynczych krzewów oraz jeden gatunek prowadzony w formie żywopłotu. Drzewostan parkowy był reprezentowany przez 44 taksony, z których 18 to gatunki rodzime dla terenu Polski. Wśród zinwentaryzowanych roślin dominowały gatunki okrytozalążkowe. Najliczniej występowały: jesion wyniosły, kasztanowiec pospolity, robinia biała i lipa drobnolistna. Z gatunków obcego pochodzenia na szczególną uwagę zasługuje lipa amerykańska o obwodzie pnia 183 cm oraz topola chińska 'Fastigiata' o obwodzie pnia 259 cm. Ogromną zaletą parku w Sobocie jest obecność starodrzewu (choć brakuje okazów pomnikowych) oraz bardzo dobra kondycja zdrowotna drzew i krzewów.

Od ostatniej inwentaryzacji w roku 1978 granice parku w Sobocie nie uległy zmianom. Funkcja i sposób użytkowania założenia zostały zmodyfikowane w niewielkim stopniu. Przemiany w organizacji przestrzeni przed dworem, które zaszły po II wojnie światowej, zostały, niestety, utrwalone. Należy jednak podkreślić, że na przestrzeni

minionych 30 lat założenie nie uległo kolejnym istotnym, negatywnym zmianom, a współcześnie jest starannie pielęgnowane – trawniki są regularnie koszone, nie ma samosiewów. Najbardziej widoczne różnice dotyczą sposobu zagospodarowania roślinnością najbliższego otoczenia dworu.

Literatura

- ANDERS P., ŁĘCKI W., MALUŚKIEWICZ P., 1992. *Słownik krajoznawczy Wielkopolski*. Wyd. Nauk. PWN, Warszawa.
- CZARNA A., KLIMKO M., JANYSZEK S., 2009. Vascular flora and vegetation of the former manor park in Radojewo (Wielkopolska region, Poland). *Rocz. AR Pozn. 388, Bot.-Stec.* 13: 37-47.
- CZARNA A., KLIMKO M., WAWRZYŃSKA M., 2008. Vascular flora of the palace park in Miłosław (Wielkopolska). *Rocz. AR Pozn. 387, Bot.-Stec.* 12: 61-70.
- CZEKAŁSKI M., 1988. Parki wiejskie i ich znaczenie dla kultury. *Przegl. Wlkp.* 1: 44-47.
- CZEKAŁSKI M., CZAJKA E., 2003. Dendroflora i projekt rewaloryzacji parku w Niemieczkowie. *Rocz. AR Pozn. 354, Bot.* 6: 23-31.
- DURCZYKIEWICZ L., 1912 *oryg.* Dwory Polskie w Wielkiem Księstwie Poznańskim. Reprint – 2012. *Volumina.pl*, Szczecin.
- IWANOWSKI CZ., 1978. Ewidencja parku dworskiego w Sobocie. *Wojewódzki Konserwator Zabytków*, Poznań.
- KORSZUN S., GENSTWA K., 2009. Park w Otorowie zapleczem działalności wychowawczej i dydaktycznej. *Nauka Przyr. Technol.* 3, 1, #8.
- KORSZUN S., STACHOWIAK A., 2009. Park w Lipnicy uzupełnieniem działalności agroturystycznej. *Nauka Przyr. Technol.* 3, 1, #7.
- LIBICKI M., LIBICKI P., 2003. Dwory i pałace wiejskie w Wielkopolsce. *Rebis*, Poznań.
- ŁUKASIK B., TARGOŃSKA A., 2010. Park pałacowy w Radojewie – próba odnalezienia w kompozycji ogrodowej charakterystycznych cech twórczości P.J. Lennégo. *Nauka Przyr. Technol.* 4, 3, #35.
- MAJDECKI L., 1993. *Ochrona i konserwacja zabytkowych założeń ogrodowych*. Wyd. Nauk. PWN, Warszawa.
- MARKUSZEWSKA I., 2008. Założenia pałacowo-parkowe okolic Krotoszyń i Koźmina Wielkopolskiego – analiza wybranych przykładów. *Bad. Fizjogr. Pol. Zach. Ser. A* 59: 133-144.
- OLTUSZEWSKI W., 1958. Parki podworskie powiatu kościańskiego w województwie poznańskim. *Rocz. Dendrol.* 12: 505-549.
- OLTUSZEWSKI W., PRZYBYLSKI T., 1958. Parki podworskie powiatu poznańskiego. *Rocz. Dendrol.* 12: 483-503.
- PĄGOWSKA E., GRABARKIEWICZ A., 2002. Rola parków wiejskich w kształtowaniu bioróżnorodności krajobrazu. *Ochr. Rośl.* 3: 27-28.
- PLÓCIENNIK M., 2006. Dwory i pałace powiatu poznańskiego. *Kwartet*, Poznań.
- SENETA W., DOLATOWSKI J., 2011. *Dendrologia*. Wyd. Nauk. PWN, Warszawa.
- SIKORA D., 2010. Parki historyczne w rejestrze zabytków – ustalenie przedmiotu i zakresu ochrony, problem weryfikacji rejestru, granice ochrony konserwatorskiej. *Kur. Konserw.* 7: 11-16.
- SKUTECKI J., 2005. Gminy powiatu poznańskiego. Na powiatowym szlaku. *Kwartet*, Poznań.
- SZAFRAN H., 1959. *Miasto Poznań i okolica*. Ser. Wielkopolska w Oczach Przyrodnika 3. PTPN, Poznań.
- SZCZEPANIK-JANYSZEK M., WILAND-SZYMAŃSKA J., 2000. Park przydworski w Mikuszewie – interesujący obiekt przyrodniczy Żerkowsko-Czeszewskiego Parku Krajobrazowego. *Rocz. AR Pozn. 322, Bot.* 3: 185-190.

CHANGES IN THE STRUCTURE OF DENDROFLORA AND COMPOSITION IN THE SOBOTA HISTORIC PARK (WIELKOPOLSKIE PROVINCE)

Summary. The aim of these investigations was to conduct a detailed survey of dendroflora in a historic landscape park in Sobota, to determine the age and health condition of deciduous trees and to analyse the composition layout of the park. Field studies were conducted in September 2010 and in May 2011. A total of 130 trees and shrubs were inventoried in the park of approximately 1.5 ha. Angiosperm species predominated, such as European ash (*Fraxinus excelsior* L.), common horse chestnut (*Aesculus hippocastanum* L.), small-leaf linden (*Tilia cordata* Mill.) and black locust (*Robinia pseudoacacia* L.). The stand was in a very good health condition. Since 1978 no significant negative changes have been observed in the spatial composition of the planting arrangement. The function and manner of its use have been only slightly modified. The thorough and regular tending operations in the park need to be stressed here.

Key words: manor park, dendroflora, inventory, Sobota, Wielkopolska

Adres do korespondencji – Corresponding address:

Joanna Bykowska, Katedra Dendrologii i Szkółkarstwa, Uniwersytet Przyrodniczy w Poznaniu, Baranowo, ul. Szamotulska 28, 62-081 Przeźmierowo, Poland, e-mail: jozal@up.poznan.pl

Zaakceptowano do opublikowania – Accepted for publication:

8.01.2014

Do cytowania – For citation:

Bykowska J., 2014. Zmiany w strukturze dendroflory i kompozycji zabytkowego parku w Sobocie (województwo wielkopolskie). *Nauka Przyr. Technol.* 8, 1, #11.