

KATARZYNA PLUTA

Zakład Projektowania Urbanistycznego
Politechnika Warszawska

REKREACJA MIEJSKA W PRZESTRZENIACH PUBLICZNYCH MIAST EUROPEJSKICH

Streszczenie. Zmiany stylu życia oraz sposobów spędzania czasu wolnego wzmagają poszukiwania nowych zasad kształtowania współczesnych przestrzeni publicznych. Artykuł przedstawia najciekawsze rozwiązania europejskie, dotyczące zarówno rewitalizacji historycznych przestrzeni miejskich, jak i kształtowania nowych przestrzeni publicznych, powstałych często w procesie transformacji miast w dużej skali.

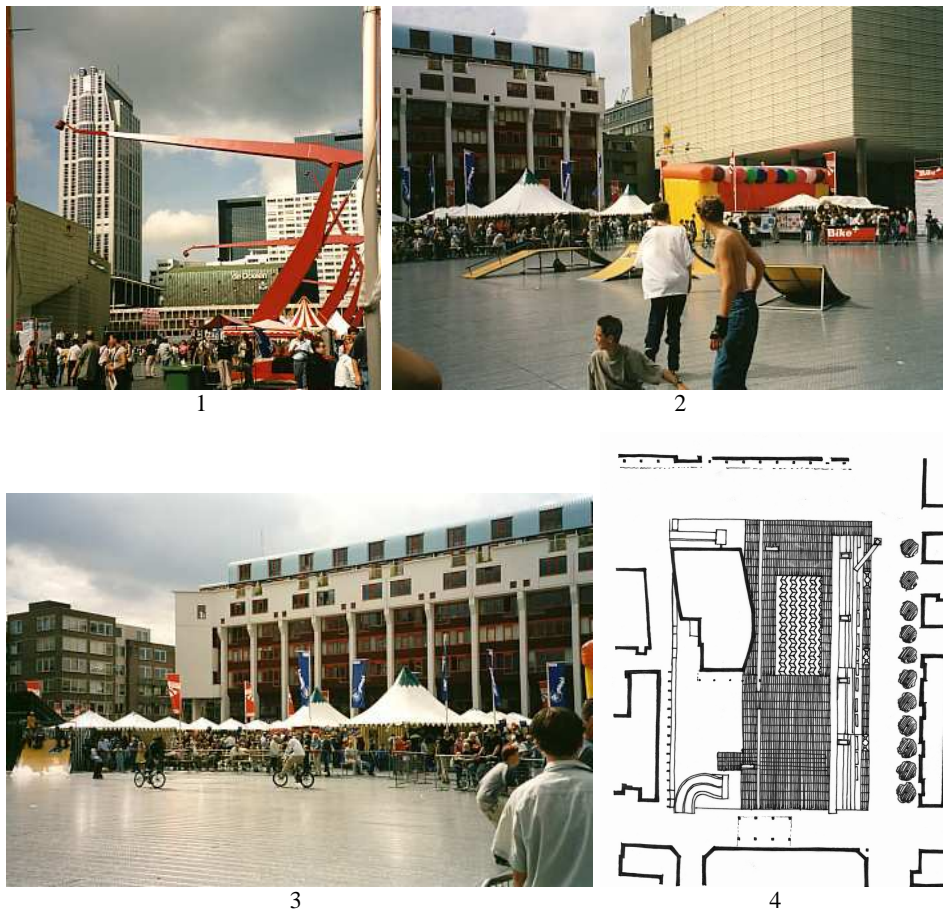
Słowa kluczowe: przestrzeń publiczna, kompozycja urbanistyczna, miasto, rekreacja

Wstęp i metody badań

Według prognoz rozwoju miast w przyszłości, zawartych w licznych dokumentach, w tym w Nowej Karcie Ateńskiej 2003 – optymalizacja wydajności gospodarki opartej na wiedzy spowoduje zwiększenie czasu wolnego obywateli oraz wzrost zapotrzebowania na usługi wypoczynku i rekreacji. Jednocześnie w obliczu postępującego procesu rozpraszania się zabudowy, widocznego zwłaszcza w wielkich aglomeracjach europejskich, dużego znaczenia nabiera możliwość odpoczynku na obszarach zurbanizowanych. W zapewnieniu wypoczynku ogromną rolę odgrywają różnego typu przestrzenie publiczne: parki miejskie, place o funkcji rekreacyjno-wypoczynkowej, skwery, aleje i ciągi piesze, a nawet lokalne ulice z dużą ilością zieleni. Celem pracy jest zbadanie stosowania zasad projektowania urbanistycznego w procesie kształtowania przestrzeni publicznych współczesnych miast europejskich. Metodyka pracy to połączenie rozmaitych metod badawczych: obserwacyjnej, porównawczej z sięganiem do wiedzy z różnych dziedzin nauki i odwołaniami do praktyki planistycznej. Przedmiotem badań jest stan istniejący wybranych przestrzeni publicznych na tle charakterystyki procesów gospodarowania przestrzenią całego miasta.

Rotterdam, Holandia, Schowburgplein (proj. WEST 8, Adriaan Geuze, 1997)

Schowburgplein jest przykładem radykalnej renowacji przestrzeni miejskiej w Rotterdamie – mieście przemysłowym z największym na świecie portem, które podniosło się po zniszczeniach wojennych. Plac znajduje się w centrum miasta, blisko stacji kolejowej oraz Lijnbahu (pierwszego po wojnie obszaru handlu, planowanego jako strefa piesza). Otoczony jest on nowoczesnymi budynkami, które wraz z nowatorskim rozwiązaniem posadzki i rozmaitych elementów przestrzennych tworzą wielką miejską publiczną scenę.



Rys. 1, 2, 3. Rotterdam – Schowburgplein (fot. K. Pluta 2000)

Fig. 1, 2, 3. Rotterdam – Schowburgplein (photo by K. Pluta 2000)

Rys. 4. Rotterdam – Schowburgplein (rys. K. Pluta)

Fig. 4. Rotterdam – Schowburgplein (drawn by K. Pluta)

Przestrzeń placu służy różnym sposobom współczesnej rekreacji miejskiej oraz stanowi foyer dla instytucji kulturalnych, które go otaczają (Schowburg – teatr miejski, Bioscoop – zespół kin, De Doelen – sala koncertowa). W pierzejach znajduje się także wiele sklepów i kawiarni. Prostokątny w planie plac składa się z wielu elementów, z których najważniejsze to: 1) wielka prostokątna platforma placu podniesiona o 35 cm ponad teren i podzielona na rozmaite pola przez różne typy nawierzchni, 2) cztery wielkie maszty oświetleniowe w kształcie żurawia, 3) trzy wysokie wieże wentylacyjne, 4) trójkątne szklane pryzmy (stanowiące wyjścia z parkingu podziemnego, znajdującego się pod placem), 5) małe fontanny w południowej części placu, 6) elementy uzupełniające – ławki, balustrady, stopnie, rampy. Występują tutaj rozmaite typy nawierzchni: metalowe ruszty, płytki, deski drewniane, gumowe chodniki. Podniesiona i podświetlona z boku platforma placu oraz zastosowane surowe przemysłowe materiały i konstrukcje sprawiają, że plac wygląda jak pływający pokład. W regularnej, ale nie osiowej kompozycji placu budynek kina stanowi dominantę układu, ale jego forma powoduje wrażenie „przechodzenia” placu pod nim. Cechą charakterystyczną jest możliwość zmiany oświetlenia przez użytkowników, którzy mogą poruszać masztami oświetleniowymi (poprzez wrzucenie monety do panelu sterowania). W nocy oświetlenie budynków oraz posadzki placu reflektorami zamontowanymi na zmieniających ciągle swe położenie masztach sprawia, że plac wygląda jak wielki teatr miejski XXI wieku, gdzie wszystko może się zdarzyć. Ludzie odgrywają na placu podwójną rolę: aktorów i obserwatorów. Plac jest rozmaicie wykorzystywany w dzień i w nocy – są to zarówno działania spontaniczne, jak i szczegółowo zaplanowane i zaaranżowane wydarzenia (m.in. koncerty, przedstawienia). Wśród użytkowników wykorzystujących plac rekreacyjnie można zauważyć grupy aktywnej sportowo młodzieży na deskach i rolkach, jak i odpoczywających mieszkańców i turystów. Połączenie tak rozmaitych funkcji jest możliwe dzięki wydzieleniu odmiennych stref poprzez różne rodzaje posadzki i detale urbanistyczne. Podsumowując, należy stwierdzić, że Schowburgplein jest współczesną przestrzenią publiczną, której główną cechą jest zmienność i aktywność użytkowników, a dominującą funkcją – szeroko pojmowana rekreacja miejska. Propozycja ukształtowania publicznej sceny miejskiej dla rozmaitych wydarzeń jest jedną z najbardziej nowatorskich propozycji ożywienia centrum miasta.

Invalidenpark, Berlin, Niemcy (proj. Atelier Physis, Christophe Girot, 1992-1997)

InvalidenPark to projekt placu i jednocześnie parku miejskiego w centrum Berlina – miejscu bardzo doświadczonym przez historię (od XVIII wieku plac poddawany był wielu przekształceniom). Projekt jest częścią planu rekonstrukcji miasta po połączeniu jego obu części oraz kształtowania nowej stolicy i związanych z nią poszukiwań nowej tożsamości miejsc. Głównym charakterystycznym elementem przestrzennym placu jest „zanurzający się mur” – dramatyczna rzeźba położona w jego centrum. Widoczny z ulic otaczających plac – mur jest wielką formą przestrzenną, która pojawia się, aby zaniknąć w otaczającym go płytkim basenie wodnym. Rampa znajdująca się na murze pozwala wspiąć się na jego szczyt, zapewniając tym samym możliwość obserwacji placu z dużej wysokości (ponad 7 m). Rzeźba nawiązuje do muru berlińskiego, dzielącego miasto na

dwie części, przechodzącego niegdyś w tym miejscu, ale jest zrobiona z zupełnie innego materiału niż oryginalny mur. Dla osób nieznających nazwy ani historii tego miejsca, rzeźba wydaje się być wielką współczesną fontanną. Plac jest podzielony na część północną i południową. Część północna to zazieleniony park wraz z kilkoma zachowanymi starymi dębami z dawnego parku. Drzewa tworzą zielone wnętrza otwierające się na południe. Część południowa to niewielki, położony poniżej poziomu sąsiednich ulic, plac. Ciekawe rozwiązanie przestrzenne stanowi strefa przejściowa od parku do placu, ukształtowana poprzez szereg stopniowo rozszerzających się pasm powierzchni trawiastych i zwężających powierzchni utwardzonych (chodników). Płytki basen wodny, otaczający mur, wyznacza poziom powierzchni placu, tworząc jednocześnie wyraźną ramę wokół rzeźby. W procesie kształtowania krajobrazu tego miejsca uniknięto jego historycznej rekonstrukcji i uzyskano nowy wyraz przestrzenny dzięki połączeniu miejskiego placu z parkiem krajobrazowym.



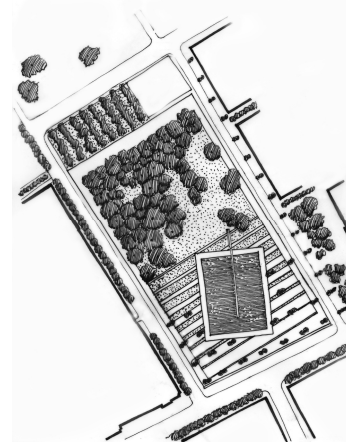
5



6



7



8

Rys. 5, 6, 7. Berlin – Invalidenpark (fot. K. Pluta 2007)

Fig. 5, 6, 7. Berlin – Invalidenpark (photo by K. Pluta 2007)

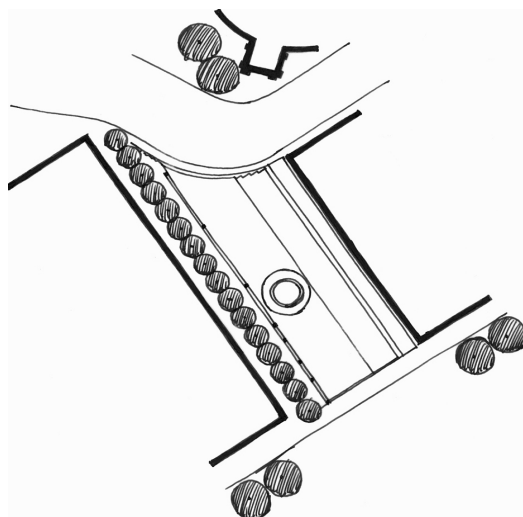
Rys. 8. Berlin – Invalidenpark (rys. K. Pluta)

Fig. 8. Berlin – Invalidenpark (drawn by K. Pluta)

Rzeźba nazwana przez dziennikarzy „Szlakiem do przyszłości” usytuowana jest w kierunku północno-południowym, aby przypominać podział miasta na część wschodnią i zachodnią. W nocy podświetlony mur, odbijający się w tafli wodnej, tworzy niezwykły krajobraz tej przestrzeni miejskiej. Na południe od basenu posadzono drzewa gingko – starożytne symbole nadziei i determinacji oraz wytrwałości. Obecnie plac służy głównie rekreacji miejskiej – w części północnej oprócz drzew i dużej powierzchni trawiastej usytuowano miejsce zabaw dla dzieci.

Axeltorv, Kopenhaga, Dania (proj. Mogens Breyen, Mogens Moller, 1991)

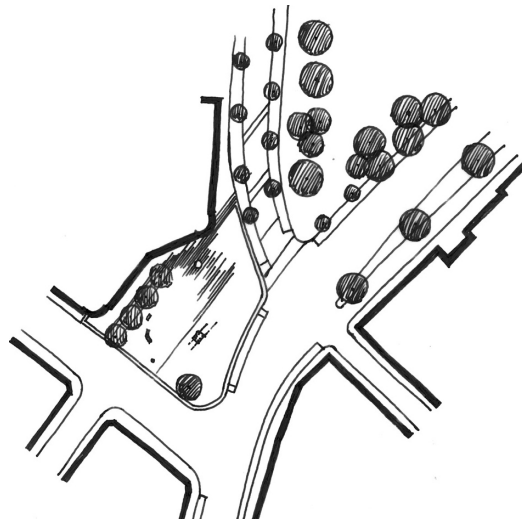
Axeltorv to przykład renowacji placu o charakterze rekreacyjnym w centrum miasta. Jest on położony przy głównym wejściu do ogrodów Tivoli i stanowi część nowego systemu przestrzeni pieszych Kopenhagi. Kompozycja placu jest dość prosta i czytelna: kamienna posadzka (jasnoszary granit z Bornholmu oraz ciemniejsze granitowe pasma), wielki okrągły basen wodny w środkowej jego części. Motywem przewodnim kompozycji był system słoneczny: słońce symbolizuje okrągła rzeźba basenu, natomiast dziewięć planet reprezentowanych jest przez stojące w rzędzie brązowe wazy, które emitują parę wodną i płomień, nadając temu miejscu specyficzną dynamikę. Wazy ustawione są w odpowiednich odległościach – proporcjonalnych do odległości planet w układzie słonecznym. Kompozycję uzupełnia rząd drzew oraz kawiarnia. Prostota kompozycji placu osiągnięta jest także poprzez brak takich elementów, jak ławki, stojaki na rowery itp., które znajdują się w sąsiadującym z placem parku, dlatego plac służy głównie przechodniom i użytkownikom kawiarni. Dodać należy, że za renowację placu zapłacili właściciele otaczających go budynków.



Rys. 9. Kopenhaga, Axeltorv (rys. K. Pluta)
Fig. 9. Copenhagen, Axeltorv (drawn by K. Pluta)

Sankt Hans Torv, Kopenhaga, Dania (proj. Sven-Ingvar Andersson, Jorgen Haugen Sorensen, 1993)

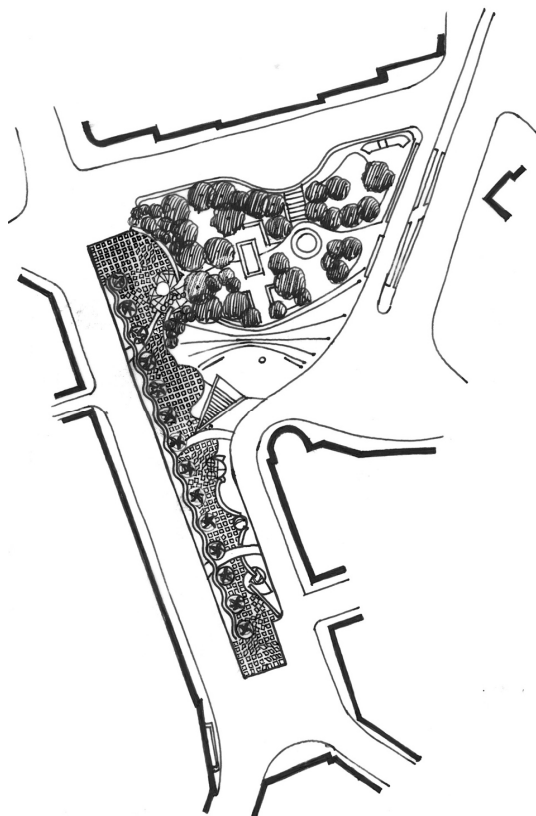
Sankt Hans Torv jest placem położonym poza centrum miasta, ale w dzielnicy o gęstej zabudowie. Otoczony jest z trzech stron historyczną zabudową mieszkaniową (4-5 kondygnacji) z usługami w parterach (sklepy, restauracje, kawiarnie). Czwarta pierzeja placu to szerokie otwarcie widokowe na dominantę kościoła, stojącego na trójkątnej działce w otoczeniu drzew. Pomimo otwartego charakteru przestrzeni placu oraz przebiegających przez niego ulic, dzięki prostym zabiegom przestrzennym udało się w procesie renowacji tej przestrzeni publicznej przekształcić plac z węzła komunikacyjnego w miejsce o przeważającej funkcji rekreacyjnej i ulubiony punkt spotkań mieszkańców (zwłaszcza młodych ludzi). W południowo-zachodniej części placu wydzielono strefę wolną od ruchu samochodowego (ze specjalnie zaznaczonymi w posadzce łagodnymi granicami). Nieznacznie wypukła, bądź wklęsła granitowa posadzka placu oraz nieliczne, ale specjalnie usytuowane elementy przestrzenne (rzeźba, granitowe ławki, drzewa, kawiarnia, strumienie wody wytryskujące bezpośrednio z posadzki), nadają przestrzeni placu odpowiednią jakość. W środkowej części placu znajduje się rzeźba, którą autorzy nazwali „Dom deszczu”, będąca elementem fontanny. Rzeźba jest lekko zagłębiona w posadzce, co podkreśla jej kształt i wyznacza optyczny środek placu. Samotne drzewo z prawej strony rzeźby znajduje się na lekkim podwyższeniu terenu. Wzdłuż północno-zachodniej pierzei placu ciągnie się szpaler lip oraz kawiarnia. Rzędy linearnych pasm z kamienia, znajdujące się w posadzce, łączą kompozycyjnie rzeźbę ze strefą kawiarni, nadając placowi nieco dynamiczny charakter. Dodatkowo, w południowej części jest usytuowana iglica masztu z wieloma reflektorami, które w nocy stwarzają bardzo ciekawe efekty oświetleniowe. Rewitalizacja tego placu zarówno podniosła prestiż otoczenia, jak i stała się początkiem renowacji otaczającej go dzielnicy.



Rys. 10. Kopenhaga, Sankt Hans Torv (rys. K. Pluta)
Fig. 10. Copenhagen, Sankt Hans Torv (drawn by K. Pluta)

Placa del General Moraques, Barcelona, Hiszpania (proj. Olga Tarraso, Elsworth Kelly, 1988)

Placa del General Moraques – plac miejski położony poza historycznym centrum miasta (3 km na północ od centrum, w dzielnicy Sant Andreu) poddany został złożonemu procesowi renowacji. Jego trójkątny kształt wynika z siatki ulic oraz układu kolei biegnącej z północy na południe i przecinającej po przekątnej strukturę miasta. Elementem wiążącym przestrzennie plac jest kompozycja kilku trójkątów zachodzących częściowo na siebie (każdy o innym charakterze i fakturze) o kształtach wywodzących się z kształtu placu i podniesionych brzegach. Główne elementy placu to: dwie rzeźby, lekko opadająca ceglana posadzka (o specyficznej fakturze, nawiązująca do placu del Campo w Sienie), powierzchnie z kamienia naturalnego (szarego granitu) oraz zwirowe, drzewa, powierzchnie trawiaste, szereg ławek połączonych wspólną balustradą w części północnej placu. Brzegi każdej powierzchni są specjalnie zaprojektowane. Trójkąt



Rys. 11. Barcelona, Placa del General Moraques (rys. K. Pluta)

Fig. 11. Barcelona, Placa del General Moraques (drawn by K. Pluta)

o powierzchni żwirowej wznosi się w stronę drogi o kierunku wyznaczonym przez kolej, tworząc w tym miejscu szeroki horyzontalny bastion, uwypuklony poręczą balustrady. Kształt placu podkreślony jest przez fasady budynków oraz rzędy drzew wzdłuż ulic. Od strony południowej znajduje się większe regularne zgrupowanie drzew, a mniejsze nieregularne grupy zasadzono na powierzchniach: żwirowej i kamiennej. Plac pełni rolę lokalnej przestrzeni publicznej o charakterze rekreacyjnym, w tym służącej jako plac zabaw dla dzieci. Ludzie odpoczywający na ławkach mogą zarówno obserwować bawiące się dzieci, jak i podziwiać dwie rzeźby zaprojektowane przez Elsworth Kelly.

Parc del Clot, Barcelona (proj. Dani Freixes, Vicenc Miranda, B. Hunt, 1988)

Parc del Clot to nowa przestrzeń publiczna o charakterze rekreacyjnym, położona w dzielnicy poza historycznym centrum miasta (Sant Marti). Kształt przestrzeni odzwierciedla strukturę Barcelony: prostokątną siatkę ulic i przekątne bulwary. Jest to bardzo ciekawy przykład połączenia placu miejskiego i parku. Zachowanie i ponowne użycie w projekcie elementów zabudowań dawnej fabryki (częściowo rozebranej, m.in. ceglanych ścian, żeliwnych kolumn) nadało tej przestrzeni szczególny charakter. Miejsce podzielone jest na dwie prawie równe części: nieco zagłębiony plac rekreacyjny oraz powiązany z nim park. Częściowo zachowane ściany otaczające plac (fabryka, fragment rzymskiego akweduktu) pomagają stworzyć wyraźną prostokątną strukturę tego miejsca. Plac o kamiennej posadzce zapewnia możliwość siedzenia na szerokich schodach, które stwarzają atmosferę amfiteatru. Park posiada również dużą ilość bardzo zróżnicowanych elementów przestrzennych. Dwie proste ścieżki piesze przecinają ukośnie park oraz plac (częściowo w formie mostków pieszych). Wiążą one funkcjonalnie i wizualnie park z otoczeniem. Zachowany komin stanowi dominantę przestrzenną miejsca. Jednym z ważniejszych elementów wizualnych i akustycznych parku jest woda spływająca w formie wodospadu z akweduktu do stawu (z wysokości ok. 4-5 m). Miejsce oświetlone jest za pomocą czterech wysokich wież, zbudowanych ze szklanych modułów. Duża różnorodność przestrzenna tego miejsca oraz dobre powiązania z sąsiedztwem przyciągają na plac mieszkańców w każdym wieku.

Piazza Matteotti, Catanzaro, Włochy (proj. Franco Zagari, 1989-1991)

Piazza Matteotti położony jest na skraju historycznego centrum Catanzaro (niewielkiego miasta w południowych Włoszech) i po renowacji służy rekreacji miejskiej. Jest on też częścią promenady łączącej stare miasto usytuowane na południu z nową jego częścią na północy. Projekt placu to przykład niezwyklej w swym wyrazie interpretacji przestrzeni miejskiej: posadzka placu jest czymś w rodzaju namalowanego wielkiego obrazu, a całość założenia tworzy jedną wielką rytmiczną miejską rzeźbę. Nowa przestrzeń składa się z trzech głównych elementów: promenady, placu i parku, otoczona jest przez wiele publicznych budynków. Zachodni brzeg promenady przy ulicy zakończony

jest wijącą się ławką, od strony północnej przed pałacem znajduje się niewielki park. Posadzka promenady to kompozycja jasnych marmurowych płyt wtopionych w regularne paski szarego i ciemnogrnatowego granitu. Promenadę uzupełnia rząd palm oraz długa serpentina kamiennych ławek, a także przecinają ją pasma półkolistych połączeń prostopadłych wykonanych z jasnego marmuru. Podkreślona jest ona także znajdującymi się na obu końcach otwartymi i niewielkimi w skali pawilonami. Nieduży plac w środkowej części założenia zdominowany został przez zegar słoneczny oraz rzeźbę – schody. Niezwykły charakter placu tworzą kolorowe i kontrastujące ze sobą materiały oraz specjalnie zaprojektowane detale urbanistyczne: ławki, kamienne kule, reflektory w posadzce podświetlające palmy, trójkątne kamienne graniastosłupy.



Rys. 12. Catanzaro, Piazza Matteotti (rys. K. Pluta)

Fig. 12. Catanzaro, Piazza Matteotti (drawn by K. Pluta)

Riemer Park, Messestadt, Monachium, Niemcy (proj. Gilles Vexlard, Laurencje Vacherot, 1997)

Riemer Park jest częścią nowej, wielofunkcyjnej dzielnicy Messestadt Riem – powstałej po przeniesieniu dawnego lotniska (położonej na wschodnim krańcu miasta, 7 km od centrum). Na południe od terenów zabudowanych utworzono park krajobrazowy

(o powierzchni 200 ha), który służy jako obszar rekreacyjny dla nowej dzielnicy oraz dla mieszkańców okolicznych terenów. Riemer Park, nazwany przez autorów „Park bez granic”, pełni także ważną funkcję w systemie terenów zielonych całego miasta. Jego najbardziej charakterystycznym elementem są dębowe i sosnowe lasy wraz z rozległymi trawiastymi wrzosowiskami (typowe elementy krajobrazu Równiny Monachijskiej). Zasadnicza struktura parku powstała z połączenia rozwiniętych historycznych form krajobrazu oraz wymogów ekologicznych (kształtowanie przekątniowych głównych korytarzy przepływu powietrza). Wśród różnych form zieleni w parku występują: lasy, zarośla, rzędy drzew, pojedyncze drzewa, łąki i powierzchnie trawiaste różnego rodzaju. Nowe nasadzenia leśne zaplanowane są jako lasy przemieszane „naturalnie”. Znajduje się też tutaj jezioro, a teren jest specjalnie ukształtowany.

Wnioski

Niezmiernie silnie odczuwana potrzeba rekreacji na coraz bardziej rozpraszających się obszarach zurbanizowanych współczesnych europejskich metropolii może być zaspokajana w różnych miejscach i w rozmaitych formach. Służą temu przekształcane już istniejące oraz nowe liczne przestrzenie publiczne w centrach miast, obszary w dzielnicach poza centrum oraz tereny położone w strefie peryferii. Należą do nich zarówno place miejskie, parki miejskie i krajobrazowe, a także przestrzenie rekreacyjne, łączące w sobie cechy zarówno placu, jak i parku. Do najważniejszych realizacji, będących przykładami rewitalizacji historycznych przestrzeni miejskich zaliczyć można: Schowburgplein w Rotterdamie, InvalidenPark w Berlinie, Place de la Bourse w Lyonie, Axelortov i Sankt Hans Torv w Kopenhadze, Placa del General Moraques i Placa del Sol w Barcelonie, Piazza Matteotti w Catanzaro i Piazza Mauro Codussi w Lenna we Włoszech, Gustav Adolfs Torg w Malmö, Broadgate Arena w Londynie. Wśród nowych przestrzeni publicznych wyróżniają się: Parc del Clot w Barcelonie, Riemer Park w Monachium, Thames Barrier Park w Londynie, Parc de L'Estaciò Vella w Igualada w Hiszpanii, Jardin Imaginaire w Terrasson-la-Villedieu we Francji, New Landscape Ronneburg w Ronneburgu, Wahlenpark w Zurychu, Park Diagonal Mar w Barcelonie, Millenium Park – Greenwich Peninsula w Londynie.

Literatura

- BAUMEISTER N., 2007. *New landscape architecture*. Braun, Berlin.
- GEHL J., GEMZØE L., 2000. *New city spaces*. Danish Architectural Press, Copenhagen.
- PLUTA K., 2003. Free reflections on the theme of urban space. W: Summary Report (invited speaker, plenary session) 47th International Federation for Housing and Planning World Congress “Cities & Markets, shifts in urban development”. IFHP: 69-72.
- POWELL K., 2000. *City transformed. Urban architecture at the beginning of the 21st century*. te Neues Publishing Comp., New York.
- REED P., 2005. *Groundswell, constructing the contemporary landscape*. Museum of Modern Art, New York.
- ZÖCH P., LOSCHWITZ R., 2007. *European landscape architecture*. Callwey, München.

URBAN RECREATION IN PUBLIC SPACES OF EUROPEAN CITIES

Summary. At present in the face of progressive process of urban sprawl, visible especially in big European agglomerations, the greater role has a possibility of resting within the urbanized areas. Public spaces of different types (parks, green squares, alleys and footpaths, local streets with large quantity of greenery), are special and specific resting places. The changes of lifestyles as well as ways of spending free time, cause searching of new principles of shaping the present public spaces. The paper presents the most interesting European solutions, both in the sphere of revitalization of historical public spaces, as well as the examples of new public spaces shaped in the process of transformation of cities in large scale.

Key words: public space, urban composition, city, recreation

Adres do korespondencji – Corresponding address:

Katarzyna Pluta, Zakład Projektowania Urbanistycznego, Politechnika Warszawska, ul. Koszykowa 55, 00-659 Warszawa, Poland, e-mail: katarzynapluta1@wp.pl

Zaakceptowano do druku – Accepted for print:

13.11.2008

Do cytowania – For citation:

Pluta K., 2009. Rekreacja miejska w przestrzeniach publicznych miast europejskich. Nauka Przym. Technol. 3, 1, #25.