

Dział: Ogrodnictwo

ISSN 1897-7820

http://www.npt.up-poznan.net/tom2/zeszyt4/art_33.pdf

Copyright ©Wydawnictwo Uniwersytetu Przyrodniczego w Poznaniu

MARIA CHOJNACKA, AGNIESZKA WILKANIEC

Katedra Terenów Zieleni
Uniwersytet Przyrodniczy w Poznaniu

TURYSTYKA PIELGRZYMKOWA W OBSZARZE CHRONIONYM NA PRZYKŁADZIE LEDNICKIEGO PARKU KRAJOBRAZOWEGO – SZANSE I ZAGROŻENIA

Streszczenie. Rośnie liczba ośrodków pielgrzymkowych na mapie Europy i możliwości dotarcia do nich. Odwiedzane miejsca stopniowo zmieniają swoje oblicze, na co ma wpływ intensywność ruchu pielgrzymkowego. Zmiany społeczno-gospodarcze, polegające m.in. na ożywieniu gospodarczym ubogich regionów, są pożądane, natomiast niebezpieczne dla krajobrazu, szczególnie chronionego, są zmiany wizualne. W Lednickim Parku Krajobrazowym w 1997 roku powstał ośrodek duszpasterski przyciągający tysiące pielgrzymów. W ciągu tych 10 lat w krajobrazie całego Parku nastąpiły znaczne zmiany – powstały nowe budowle i drogi, wycięto stare drzewa.

Słowa kluczowe: turystyka pielgrzymkowa, park krajobrazowy, krajobraz kulturowy

Wstęp

Zwyczaj podróżowania do miejsc kultu jest praktykowany przez wyznawców wielu religii. W chrześcijańskiej Europie od wczesnego średniowiecza pielgrzymowano do Santiago de Compostella czy Rzymu. Szczególną formę posiadały powstające od XV wieku ośrodki pielgrzymkowe o charakterze parków, zwane we Włoszech *sacro monte*, a w innych krajach europejskich – kalwariami, w których naturalny krajobraz adaptowano lub celowo formowano dla potrzeb religijnego programu użytkowego (MITKOWSKA 1990). W Polsce najbardziej znane ośrodki kalwaryjskie znajdują się w Kalwarii Zebrzydowskiej, Wambierzycach i na Warmii w Głotowie. Motywy podejmowania uciążliwej wędrówki były początkowo czysto religijne.

Współcześnie liczba europejskich ośrodków pielgrzymkowych zwiększyła się znacznie, wciąż powstają nowe, a motywem podejmowania podróży jest nie tylko dążenie do obcowania z sacrum, ale także chęć poznania innych wartości. Wobec masowości i zorganizowania tego ruchu można mówić o turystyce pielgrzymkowej. Zmienia ona zasadniczo oblicze odwiedzanych miejsc. Jakość tych zmian jest szczególnie ważna

na obszarach objętych ochroną ze względu na wartości krajobrazowe i kulturowe. W Polsce takimi wrażliwymi obszarami są m.in. parki krajobrazowe.

Materialy

Artykuł ukazujący na przykładzie Lednickiego Parku Krajobrazowego zmiany zachodzące na obszarze chronionym pod wpływem powstania nowego ośrodka pielgrzymkowego ma charakter przeglądowy. Został opracowany na podstawie dostępnej literatury, materiałów niepublikowanych i badań terenowych poprzedzających kolejne wydania przewodnika po Lednickim Parku Krajobrazowym oraz informacji udzielonych przez mgr inż. architekt Annę Boryską.

Specyfika Lednickiego Parku Krajobrazowego

Położony pomiędzy Poznaniem a Gniezmem Lednicki Park Krajobrazowy utworzono w 1988 roku dla ochrony unikatowych w skali kraju ziem rozciągających się wokół jeziora Lednica i nazywanych „kolebką Państwa Polskiego”. Park w 90% odlesiony już w czasach historycznych, ochrania mało zmienioną, polodowcową rzeźbę terenu i wyjątkowe walory kulturowe. Część z nich jest czytelna w krajobrazie. Są to grodziska, historyczne zabudowania folwarczne i gospodarskie, dwory i obiekty sakralne oraz towarzyszące im założenia zieleni. Pozostałe to ukryte pod ziemią i w toni jezior stanowiska archeologiczne (KASZUBKIEWICZ 1991). Tak płaski i pozbawiony zadrzewień obszar jest szczególnie wrażliwy na gwałtowne zmiany zachodzące w krajobrazie.

Najcenniejsze zabytki skupione są na Ostrowie Lednickim – największej wyspie jeziora i w jej pobliżu. Sprawuje nad nimi pieczę Muzeum Pierwszych Piastów na Lednicy, przez 10 lat, od 1988 roku zarządzające także Lednickim Parkiem Krajobrazowym. Taka forma ochrony terenu pozwoliła na stały nadzór archeologiczny i architektoniczny nad tym obszarem. Ostrów kryje otoczone wałem kamienne relikty pałacu Mieszka I, kaplicy księżęcej i kościoła grodowego – niezwykle cenne budowle z okresu formowania się polskiej państwowości. To tutaj Bolesław Chrobry przyjmował cesarza Ottona III, który z Lednicy pielgrzymował pieszo do Gniezna, do grobu św. Wojciecha. Jest to ważny punkt programu wycieczek Szlakiem Piastowskim. W 2007 roku muzeum odwiedziło ponad 130 tys. osób.

Badania archeologiczne prowadzone tu z przerwami od połowy XIX wieku doprowadziły w końcu lat osiemdziesiątych XX wieku do odkrycia w posadzce kaplicy księżęcej dwóch basenów chrzcielnych, co podważyło dotychczasowe przekonanie o chrzcie Mieszka w poznańskiej katedrze (WRZESIŃSKI 2000). Wraz z tym odkryciem Ostrów Lednicki nabrał nowego znaczenia: to już nie tylko okazała siedziba pierwszego władcy, ale także domniemane miejsce jego chrztu, a więc umownie także miejsce chrztu Polski.

Po zniszczeniu Ostrowa przez księcia Brzetysława w 1038 roku i przeniesieniu ośrodka władzy do Krakowa rola grodu zmalała. Wyspa stała się siedzibą kasztelanii, a przez następnych kilkaset lat pełniła funkcję cmentarza.

Obszar przez dziesięciolecia odwiedzany przez turystów tylko ze względu na muzeum na Lednicy od 1997 roku zaczął przyciągać bardzo liczne rzesze innego rodzaju przybyszów, zdążających do nowo powstałego w Imiolkach ośrodka duszpasterskiego oo. dominikanów.

Ośrodek duszpasterski w Imiolkach

Poszukujący miejsca dla lokalizacji nowego, „plenerowego” ośrodka duszpasterskiego dominikanin ojciec Jan Góra, mając do wyboru kilka miejsc, bez wahania wybrał teren nad jeziorem Lednica – „największą polską chrzcielnicą”. Nawiązując do słów Chrystusa: „Ja jestem bramą. Jeżeli ktoś wejdzie przez bramę, będzie zbawiony”, głównym akcentem architektonicznym ośrodka postanowił uczynić konstrukcję bramy o kształcie ryby – symbolu Chrystusa i chrześcijaństwa.

Pomysł formy bramy ewoluował. W jednej z pierwszych wersji wiklinowa brama miała się zazielenić i stopić z krajobrazem. Ostatecznie wybrano trwalszy materiał. Wiosną 1997 roku powstała metalowa konstrukcja według projektu mgr inż. arch. Anny Boryskiej. Jej projekt oraz wstępny projekt zagospodarowania całego pola, z pewnymi uwagami, został zaakceptowany przez Radę Społeczno-Naukową Parku, która posiadała w swoim składzie grono specjalistów, w tym także profesorów poznańskich uczelni, m.in. architekta, botanika, historyka, historyka sztuki i geografa (PROTOKOŁY...). Ażurowa Brama III Tysiąclecia miała wtopić się w krajobraz, skryć się w zieleni lasu zaprojektowanego na obrzeżach wówczas 24-hektarowego pola i zasadzonego jesienią 1997 roku (rys. 1) Pierwsze spotkanie młodzieży, które zapoczątkowało coroczne zloty w wigilię święta Zesłania Ducha Św., odbyło się 2 czerwca 1997 roku. Zaszczycił je swoją obecnością przebywający wówczas z pielgrzymką w Polsce Ojciec Święty Jan Paweł II, okrążając pole w helikopterze (CHOJNACKA 1997).

W ciągu tych 11 lat lednickie pole, na którym pierwotnie istniała tylko brama-ryba, a później także metalowa dzwonnica, zmieniło się bardzo. Ośrodek istniejący i funkcjonujący dzięki zapałowi grona porwanych niezwykłą charyzmą akademickiego duszpasterza społeczników, zapaleńców, darczyńców uzależniony jest od nieregularnego dopływu funduszy i nosi na sobie piętno tej spontanicznej ofiarności. Kilkakrotnie zmieniły się wizje zagospodarowania pola, znacznie powiększonego w stosunku do pierwotnych rozmiarów. Nowe pomysły często niweczyły wcześniejsze posunięcia. Wiosną 2001 roku zaczęła powstawać monumentalna bryła „Uniwersytetu Wiary im. Jana Pawła II” o elewacji licowanej ciemnym klinkierem. Projekt autorki bramy-ryby, nawiązujący kształtem bocznych skrzydeł do ramion kolumnady otaczającej plac Świętego Piotra w Rzymie, z powodów finansowych nie doczekał się realizacji zgodnej z pierwotnym zamysłem (rys. 2). Zrezygnowano z półkolistych ramion, które zastąpią krótsze, proste skrzydła boczne. Obok powstały natomiast dwa inne obiekty o zupełnie odmiennej architekturze: przekształcony z budynku gospodarczego „Dom – Muzeum Jana Pawła II” i dom gościnny подарowany przez firmę budowlaną (rys. 3). Na polu pojawił się też szereg elementów symbolicznych: głazy, rzeźby, stylizowane krzyże, a także drewniane zagrody dla zwierząt. Jako że w głównym budynku znajduje się kaplica, odstąpiono również od planowanej pierwotnie budowy kościoła. Najważniejszym obiektem o charakterze sakralnym na polu w Imiolkach ma pozostać Brama III Tysiąclecia.



Rys. 1. Brama III Tysiąclecia widziana z przeprawy promowej na Ostrów Lednicki (fot. M. Chojnacka)

Fig. 1. The Gate of the Third Millennium seen from the ferry crossing to Ostrów Lednicki (photo by M. Chojnacka)



Rys. 2. Pierwotna wersja głównego budynku na polu w Imiolkach (fot. M. Chojnacka)

Fig. 2. The original design of the main building in the field in Imiółki (photo by M. Chojnacka)



Rys. 3. Trzy budynki stojące obecnie na polu duszpasterstwa (fot. M. Chojnacka)

Fig. 3. Three buildings existing at present in the chaplaincy field (photo by M. Chojnacka)

Zagospodarowanie lednickiego pola było tematem kilku prac magisterskich, m.in. mgr inż. Urszuli Zamiar, realizowanej w Katedrze Terenów Zieleni ówczesnej Akademii Rolniczej. Praca, która w 2004 roku uzyskała nagrodę Ministra Infrastruktury (Departament Architektury i Budownictwa), szczególną uwagę zwracała na właściwy dobór gatunków (obszar chronionego krajobrazu), wtopienie całego założenia i poszczególnych obiektów kubaturowych w zieleni (ZAMIAR 2004). Z przygotowanego przez magistrantkę projektu udało się zrealizować dotychczas jedną aleję lipową, założoną z dużą starannością. Większość pozostałych kompozycji towarzyszących obecnie zabudowie nosi cechy spontanicznych nasadzeń z udziałem gatunków i form obcych, m.in. miłorzębów, kulistych robinii i dębów kolumnowych. Jednocześnie usuwa się stopniowo drzewostan pierwotnie posadzonego lasu (m.in. modrzewie), który miał skryć obco wyglądające konstrukcje, a obecnie niepasującego do nowej koncepcji zagospodarowania.

Na spotkanie młodzieży nad Lednicą w wigilię Zielonych Świątek przybywa 80-100 tys. osób. Jesienią odbywa się „Lednica Seniora”. Te spotkania gromadzą ludzi z całej Polski i Europy wiedzionych pobudkami religijnymi, ale także ciekawością, chęcią spotkania rówieśników. W czasie pomiędzy spotkaniami pole odwiedzają liczni turyści przyciągani sławą miejsca.

Zmiany oblicza Parku. Szlaki pielgrzymkowe

Obok wywołania masowego zjawiska o charakterze religijnym, ośrodek pielgrzymkowy założony w małej wiosce, przyczynił się także do popularyzacji lednickiej ziemi nie tylko w kraju, ale i na świecie, a ponadto spowodował ożywienie gospodarcze i dał

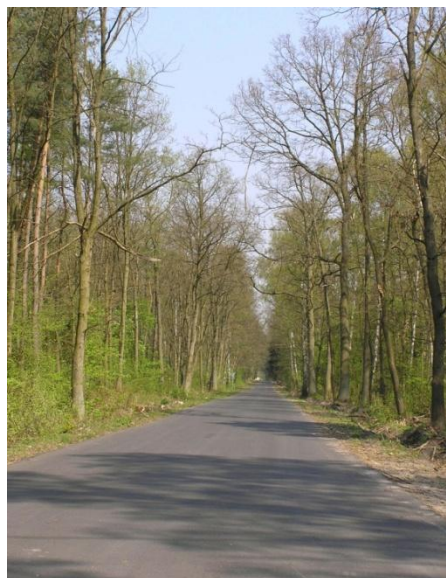
miejsca pracy okolicznym mieszkańcom. Jednocześnie spowodował lawinę radykalnych i nieodwracalnych zmian w krajobrazie Parku. Złożyło się na to wiele przyczyn. Najważniejsza to brak planu ochrony Parku, aktu wymaganego ustawą, który powinien być powstać najpóźniej do 1993 roku. Plan bazując na rzetelnej wiedzy o zasobach przyrodniczych i kulturowych obszaru wyznacza kierunki i sposoby działań na jego terenie i umożliwia umieszczenie odpowiednich zapisów w miejscowych planach zagospodarowania.

W pierwszym okresie funkcjonowania ośrodka duszpasterskiego drogi wiodące bezpośrednio do niego były nieutwardzone, część o poboczach porośniętych bogatymi zadrzewieniami. Obecnie wszystkie drogi w okolicach pola, poza jedną, są pokryte asfaltem. Także wiodące przez las stare, brukowane drogi, łączące dawniej okoliczne folwarki (rys. 4, 5). Zadrzewienia śródpolne towarzyszące głównej drodze doprowadzającej do miejsca zgromadzeń usunięto.



Rys. 4. Brukowana droga łącząca folwarki w Imiołkach, Kamionku i Zakrzewie (fot. M. Chojnacka)

Fig. 4. A cobbled road linking manor farms in Imiołki, Kamionek and Zakrzewo (photo by M. Chojnacka)



Rys. 5. Ta sama droga po poszerzeniu i ułożeniu asfaltu w 2007 roku (fot. M. Chojnacka)

Fig. 5. The same road after it was widened and paved with asphalt in 2007 (photo by M. Chojnacka)

Lednica, o której mówiono w mediach, za sprawą ośrodka duszpasterskiego i reklamowana przez pośredników nieruchomości jako oaza spokoju i pięknego krajobrazu – przyciągnęła nowych mieszkańców. Na obszarze Parku powstało w ostatnim czasie kilka okazałych domów o charakterze rezydencji, a stare obejścia przekształcane są w reprezentacyjne siedziby mieszkalne. We wsiach otaczających jezioro, na wtórnie podzielonych działkach, masowo budowane są domy mieszkalne o zunifikowanych,

„dworkowych” formach (rys. 6). Towarzyszą im ogródki z całym bogactwem roślin iglastych i egzotycznych. Kolidujące z nowymi obiektami historyczne zabudowania są rozbierane. Przepadają szczególnie cenne dla chronionego krajobrazu kulturowego charakterystyczne dla regionu formy budynków, zabudowania folwarczne i elementy dawnej infrastruktury. Radykalnie zmienia się oblicze lednickich wsi (CHOJNACKA i WILKANIEC 2003).



Rys. 6. Przykład nowej zabudowy wsi nad jeziorem Lednica (fot. M. Chojnacka)

Fig. 6. An example of a new building development in the village at Lake Lednica (photo by M. Chojnacka)

W 1998 roku administrowanie Parkiem przejął Zarząd Zespołu Wielkopolskich Parków Krajobrazowych z siedzibą w Poznaniu. Jednocześnie zakończyła się kadencja pracującej na miejscu Rady Społeczno-Naukowej Parku, ważnego organu opinotwórczego. Zabrakło merytorycznego wsparcia dla pracowników lokalnej administracji rozpatrujących sprawy z zakresu ochrony środowiska i krajobrazu. Ich decyzje, podejmowane nierzadko pod naciskiem opinii publicznej, nie wsparte zapisami planu ochrony, spowodowały nieodwracalne zmiany degradujące chroniony krajobraz.

Jednocześnie obserwuje się zmiany pozytywne. Przed 1997 rokiem na ziemi lednickiej istniało pięć gospodarstw agroturystycznych i hotel. W dni spotkania młodzieży miejscowi gospodarze przygotowywali tymczasowe noclegi i punkty sprzedaży napojów. Wobec rosnącej, za sprawą pola w Imiołkach, popularności miejsca te tymczasowe rozwiązania szybko zostały zastąpione stałą ofertą turystyczną w postaci nowych gospodarstw agroturystycznych, sklepów, parkingów i hotelu. Powodzenie tych inicjatyw zachęcało kolejnych gospodarzy do zajęcia się działalnością usługową. W 2007 roku na terenie niewielkiego obszaru Parku działało 13 gospodarstw agroturystycznych i pięć innych miejsc noclegowych (CHOJNACKA i RASZKA 2007).

W 2007 roku na ziemi lednickiej wytyczono odcinek szlaku św. Jakuba wiodącego z Gniezna do Poznania. Prowadzi on wokół północnej części jeziora Lednica i przebiega w pobliżu ośrodka w Imiołkach. Drogi św. Jakuba pokrywają siecią całą zachodnią Europę i wiodą do Santiago de Compostella. Tysiącletnia tradycja wędrowania drogami jakubowymi ożyła na nowo w połowie lat osiemdziesiątych XX wieku i sięgnęła Wielkopolski. Nastąpiło to po wizycie Jana Pawła II w Santiago i apelu Rady Europy o otwarcie i utrzymanie dawnych szlaków pielgrzymkowych jako pierwszych europejskich dróg o znaczeniu dla kultury Kontynentu (CEGLIŃSKA i IN. 2006). Symbolem pielgrzymy jest charakterystyczna muszla. W zbiorach MPP na Lednicy znajduje się kopia znalezionej na Ostrowie muszli pątniczej, z otworami dla zamocowania na odzieży. Miejsce znalezienia muszli świadczy o wykorzystywaniu traktu z Gniezna do Poznania przez Ostrów także przez pielgrzymujących do Santiago. W terenie oznaczono szlak charakterystycznymi plakietkami, które są dobrze zauważalne ze względu na formę odmienną od tradycyjnych oznaczeń szlaków (rys. 7). Nowo powstały szlak, dzięki opisującej go publikacji, jest już uczęszczany przez pielgrzymów także z odległych stron świata (m.in. z Chile), zatrzymujących się w okolicznych gospodarstwach agroturystycznych, przyczyniając się do popularyzacji kolebki polskiego chrześcijaństwa.



Rys. 7. Oznaczenie drogi Św. Jakuba (fot. M. Chojnacka)
Fig. 7. Road sign in St. James' road (photo by M. Chojnacka)

Od kilkunastu lat w maju drogami wokół południowej części jeziora odbywają się pielgrzymki z Węglewa na Ostrów Lednicki tzw. szlakiem Pani z Wyspy. Szlak wę-

Podsumowanie

Pielgrzymowanie do miejsc kultu nie przybierało nigdy wcześniej tak masowej, twardej dla środowiska postaci jak obecnie. Szczególnie wrażliwe na lawinowy napływ ludzi są obszary cenne przyrodniczo i krajobrazowo. Ziemia polska jest bogata w miejsca kultu religijnego. Wielowiekowe tradycje pielgrzymkowe mają liczne ośrodki kultu maryjnego i ośrodki kalwaryjskie, w których celowo komponowany krajobraz staje się tłem dla religijnych misteriów. Najbardziej znane polskie kalwarie, jako rozległe, cenne obiekty kulturowe o wyjątkowych walorach estetycznych i przyrodniczych, wymagają szczególnej troski. Kalwaria Warmińska, wpisana do rejestru zabytków w 2003 roku, ma staranną dokumentację pozwalającą rozwiązywać rozmaite problemy konserwatorskie występujące w tym historycznym założeniu (SWARYCZEWSKA i ANTOLAK 2006). Szczegółowe badania poprzedziły także opracowanie dokumentacji przygotowującej wpisanie w 1999 roku posiadającej 400-letnią tradycję Kalwarii Zebrzydowskiej na Listę Światowego Dziedzictwa Kultury i Natury UNESCO. Wpis potwierdzający niezwykłą rangę obiektu może być jednak usunięty, kiedy ten cenny, historyczny obiekt, poddawany silnemu naporowi cywilizacyjnemu, utraci swe wartości.

W Lednickim Parku Krajobrazowym, jedynym takim miejscu w kraju, niepowtarzalnym ze względów historycznych i kulturowych, mamy do czynienia właśnie z taką sytuacją: obszar poddany cywilizacyjnej presji traci walory, dla ochrony których został powołany. Ulokowanie w nim nowego ośrodka pielgrzymkowego, w pełni uzasadnione historycznym kontekstem, wywołało duże zmiany w krajobrazie, sięgające daleko poza ten ośrodek, co nie miałyby miejsca w sytuacji właściwego zabezpieczenia obszaru administracyjnymi mechanizmami obronnymi. Przykład Parku pokazuje, jak powstanie nowego miejsca pielgrzymkowego, będącego niewątpliwą atrakcją turystyczną, może trwale zmienić oblicze źle chronionej formy ochrony przyrody i w efekcie podważyć zasadność jej istnienia.

Literatura

- CEGLIŃSKA A., KARASZ H., MENDYK E., SMYK J., 2006. Droga św. Jakuba. Gniezno – Zgorzelec – Praga. Część polska: Droga Wielkopolska i Droga Dolnośląska. Fundacja Wioski Franciszkańskiej, Janice.
- CHOJNACKA M., 1997. Co dalej z Imiołkami. *Lednica* V, 3, 44: 5-6.
- CHOJNACKA M., WILKANIEC A., 2003. Przemiany ogrodów wiejskich w Wielkopolsce od form tradycyjnych do współczesnych na przykładzie Lednickiego Parku Krajobrazowego. W: *Krajobraz i ogród wiejski. Tradycje a współczesny krajobraz wsi polskiej*. T. 2. Red. J. Janecki, Z. Borkowski. Wyd. KUL, Lublin: 47-54.
- CHOJNACKA M., RASZKA B., 2007. *Lednicki Park Krajobrazowy*. Wyd. WBPiCAK, Poznań.
- KASZUBKIEWICZ A., 1991. *Lednicki Park Krajobrazowy*. Stud. Lednickie 2: 373-380.
- MITKOWSKA A., 1990. *Sacro Monte – Park Pielgrzymkowy*. Wyd. PK, Kraków.
- PROTOKOŁY z posiedzeń Rady Społeczno-Naukowej Parku z dnia 28.08.1996 roku i 6.03.1997 roku. Maszynopis. Archiwum Muzeum Pierwszych Piastów na Lednicy.
- SOBAŃSKI W., 2007. Szlakiem Ojców z piastowskiej ziemi węglewskiej do Europy Ojczyzn. Władysław Sobański, Węglewo.

Chojnacka M., Wilkaniec A., 2008. Turystyka pielgrzymkowa w obszarze chronionym na przykładzie Lednickiego Parku Krajobrazowego – szanse i zagrożenia. *Nauka Przyr. Technol.* 2, 4, #33.

SWARYCZEWSKA M., ANTOLAK M., 2006. Kalwaria Warmińska w Głotowie – problemy dokumentacji i konserwacji krajobrazu sakralnego. *Przyr. Miasto* 8: 111-129.

WRZESIŃSKI J., 2000. Ostrów Lednicki – kamienna perła Piastów. *Z otchłani wieków* 55, 1: 46-55.

ZAMIAR U., 2004. Projekt zagospodarowania zielenią Ośrodka Duszpasterstwa Akademickiego oo. Dominikanów nad Lednicą. Maszynopis. Praca magisterska. Katedra Terenów Zieleni AR, Poznań.

PILGRIMAGE TOURISM IN THE PROTECTED AREA BASED ON THE LEDNICA LANDSCAPE PARK – CHANCES AND THREATS

Summary. Going on pilgrimages to holy places is practiced by followers of many different religions. Since the Middle Ages Christians have travelled to The Holy Land, Rome or Santiago de Compostella. At present the number of pilgrimage centres in Europe and the opportunities to reach them have increased considerably. The visited place gradually changes adequately to the intensity of the pilgrimage traffic. Socio-economic changes consisting e.g. in the economic revival of poor regions are a desirable phenomenon. Visual changes are dangerous for the landscape, especially protected landscape. In 1997 in the Lednica Landscape Park a chaplaincy centre was established attracting thousands of pilgrims. The development of the pilgrimage centre area with buildings of modern form and elements connected with religious symbols is well underway. Roads leading to the centre were widened and paved with asphalt. Regulation of roads resulted in old trees being cut down. The highly publicized place attracts new inhabitants to the recently developed residential areas as well as those individually building detached houses of modern form. In the course of the last 10 years this chaplaincy centre has been in existence, considerable changes have been imposed due to its presence in the landscape throughout the Park.

Key words: pilgrimage tourism, landscape park, cultural landscape

Adres do korespondencji – Corresponding address:

Maria Chojnacka, Katedra Terenów Zieleni, Uniwersytet Przyrodniczy w Poznaniu, ul. Dąbrowskiego 159, 60-594 Poznań, Poland, e-mail: ktmacho@up.poznan.pl

Zaakceptowano do druku – Accepted for print:

29.09.2008

Do cytowania – For citation:

*Chojnacka M., Wilkaniec A., 2008. Turystyka pielgrzymkowa w obszarze chronionym na przykładzie Lednickiego Parku Krajobrazowego – szanse i zagrożenia. *Nauka Przyr. Technol.* 2, 4, #33.*